



Lietuvos regioninės politikos

BALTOJI KNYGA

darniai ir tvariai plėtrai

2017-2030

Pritarta Nacionalinės regioninės plėtros tarybos posėdyje 2017 m. gruodžio 15 d.

2017 m.

Turinys

ĮVADAS	3
SĄVOKOS	8
REGIONINĖS POLITIKOS STATUS QUO	9
Teisinis reglamentavimas ir sistema	9
Iššūkiai	10
Geografiškai subalansuotas darnus ir tvarus ekonomikos augimas	10
Kokybiškos gyvenimo sąlygos visoje Lietuvoje	12
REGIONINĖS POLITIKOS STRATEGIJA	15
REGIONINĖS POLITIKOS PERŽIŪROS RODIKLIAI – (NUMATOMI PASIEKIMAI)	27
ADMINISTRACINĖ REFORMA – TIK NEPASIEKUS UŽSIBRĖŽTŲ TIKSLŲ	28
PRIEDAI	29
1 priedas – šalies regionavimo principai	30
2 priedas – regioninės politikos struktūrinė sistema	32

IVADAS

Valstybės šimtmetį Lietuva pasitinka spręsdama grėsmingą egzistencinę dilemą – socialinė atskirtis sąlygoja gyventojų skaičiaus mažėjimą, o šis stato barjerus ekonomikos augimui. Per metus netenkame daugiau kaip 1% gyventojų, taigi valstybės projekcija antrajam šimtmečiui atrodo bauginanti.

Vienintelė Vilniaus apskritis išlaiko santykinai pastovų gyventojų skaičių, tačiau didžiąja dalimi šis išlaikymas pagrįstas vidine migracija iš kitų Lietuvos regionų.

XVII Vyriausybė, vietos savivalda ir ekonominiai bei socialiniai partneriai imasi regioninės politikos peržiūros, įsitikinę, kad veiksminga regioninė politika gali garantuoti darnų ir tvarų augimą bei užtikrinti kokybišką gyvenimą visoje Lietuvos teritorijoje. Tai gali prisidėti prie demografinių problemų sprendimo.

Regioninė politika yra daugiasluoksni politikos sritis. Ji gali būti veiksminga tik egzistuojant visų jai būtinų politikos sričių ir jas formuojančių subjektų dermei. Todėl Lietuvos regioninės politikos baltojoje knygoje (toliau – Baltoji knyga) siekiama suformuoti darnios regioninės politikos gaires, kurios atspindėtų ne pavienių subjektų tikslus ir sumanymus, bet taptų suderinta vizija, kartu dirbant nacionalinės valdžios ir vietos savivaldos institucijoms bei socialiniams ir ekonominiams partneriams.

Regioninės politikos esmę geriausiai apibūdina teritorinės sanglaudos siekis – užtikrinti, kad bet kuris žmogus galėtų kuo geriau pasinaudoti visomis savo gyvenamosios vietos, valstybės, Europos Sąjungos ir globalaus pasaulio galimybėmis, o kartu ir įdėti savo indėlį į tvarų ir tolygų savo valstybės vystymąsi.

Lietuvos regioninės politikos baltoji knyga parengta siekiant suderinti nacionalinės valdžios ir vietos savivaldos institucijų bei socialinių ir ekonominių partnerių teritorinės sanglaudos vizijas ir veiksmus joms pasiekti.

Regioninės politikos principai:

- **Nuoseklumo:** regioninės politikos priemonėmis sprendžiamos ilgalaikės struktūrinės problemos. Siekiant pereiti iš reaguojančios į pokyčius į formuojančią pokyčius regioninę politiką, būtina sutarti dėl ilgalaikių kryptų ir jų nuosekliai laikytis (neatmetant būtinybės prisitaikyti prie naujų aplinkybių ir politikų teisės priimti politinius sprendimus).

- **Plataus konsensuso:** regioninės politikos dalyviai – Vyriausybė, Seimas, savivaldybės, socialiniai ir ekonominiai partneriai nėra tarpusavyje pavaldūs. O kuomet partneriai yra lygūs, politika yra koordinacinio pobūdžio, kuriai svarbu suprasti visų partnerių ekonominius, politinius, psichologinius motyvus ir juos suderinti.
- **Įrodymais grįsto valdymo:** regioninė politika turi būti vykdoma vadovaujantis objektyvia ir patikima statistika, erdvinių ir didžiųjų duomenų analize, tiksliai identifikuojant poreikius ir galimybes; planuojamos reformos išbandomos pirmiausia įsitikinant prielaidų pagrįstumu ir įgyvendinant bandomuosius projektus, remiamasi gerosios tarptautinės praktikos pavyzdžiais.

Lietuvos regioninės politikos tikslas – sudaryti oraus, aktyvaus, saugaus, sveiko ir patrauklaus gyvenimo ir darbo prielaidas visoje Lietuvoje.

Šis tikslas iš pagrindų keičia regioninės politikos logiką Lietuvoje, problemas kildindamas iš apačios (konkreto žmogaus, kaimo, miesto ir regiono specifiniai poreikiai), o tada sutelkdamas vietos savivaldos, regiono ir valstybės priemones tiems poreikiams patenkinti. Regioninė politika imasi spręsti kiekvienos savivaldybės ir regiono iššūkius, koordinuodama finansines, ekonomines, švietimo, mokslo, kultūros ir kitas priemones. Pavyzdžiui, sutelkdama visas prielaidas privačiam investuotojui, kuris nori statyti gamyklą konkrečioje savivaldybėje, arba sukurdama visas paskatas mokytojams ar gydytojams dirbti ten, kur jų trūksta.

Lietuvos regioninės politikos peržiūra turi sukurti prielaidas veiksmingai regioninei politikai: sustiprinti atsakingą ir į ekonominę plėtrą orientuotą savivaldą, įgalinti ir kryptingai plėtoti Lietuvos regionus bei užtikrinti darnią ir nuoseklią vietos, regionų ir valstybės plėtrą. Jos ambicija – sukurti veiksmingą darnios plėtros mechanizmą, kuris būtų pritaikytas kiekvieno Lietuvos regiono specifikai ir efektyviai prisidėtų prie ekonominio išsivystymo augimo ir gyvenamosios aplinkos gerėjimo visoje valstybės teritorijoje.

Atsakinga ir į ekonominę plėtrą orientuota savivalda yra pirmasis Lietuvos Regioninės politikos ramstis

Nepaisant technologijų pažangos ir greitėjančio tempo, kiekvienas Lietuvos gyventojas yra įsikūręs konkrečioje vietoje, mokosi, dirba ir naudojasi pirmiausiai savivaldybės (ar kelių savivaldybių) viešosiomis paslaugomis. Būtent savivaldybėje mes išmokstame pirmąsias demokratijos pamokas, pajuntame santykį su valstybe (per savivaldos institucijas ir savivaldybių viešųjų paslaugų įstaigas – darželius, mokyklas, poliklinikas, bibliotekas), užmezgame ryšius su pirmaisiais verslo partneriais ir klientais, pajuntame bendruomeniškumo privalumus.

Siekiami padėti savivaldybėms geriau planuoti ir vykdyti savo funkcijas, didinti jų finansinį savarankiškumą, didinti paskatas mažinti nelygybę plėtojant ugdymo galimybes, pritraukti investicijas, efektyviai valdyti paslaugas ir infrastruktūrą ir suteikti visus tam būtinus įrankius – investicinę pagalbą, greitą ir efektyvą informacijos apie žemės sklypus, pastatus, paslaugas ir darbuotojus valdymą ir pateikimą, liberalizuoti valstybinės žemės nuomos investiciniams projektams taisyklės.

Įtraukiantys, įgalinti ir kompetentingi regionai yra antrasis Lietuvos regioninės politikos ramstis

Lietuva yra 138 vietoje pagal gyventojų skaičių ir 161 vietoje pagal gyventojų tankumą tarp pasaulio valstybių. Atsižvelgiant į valstybės dydį, o ypač – mažą gyventojų tankumą, kiekvienas papildomas administracijos ar veiklos organizavimo lygis Lietuvoje turi būti aiškiai pagrįstas. Atitinkamai, Lietuvai reikalingi tik stiprūs ir atsakingi už savo plėtrą regionai, kuriems galėtų būti perduotos didesnės plėtros planavimo ir valdymo galios – investicijų politikos įgyvendinimas, dalies viešųjų paslaugų valdymas ir didesnis savarankiškumas naudojant finansinius išteklius.

Suderintas viešųjų politikų regioninis matmuo ir koordinuota vietos, regionų ir valstybės plėtra yra trečiasis Lietuvos regioninės politikos ramstis

Regioninėje politikoje dalyvauja labai daug veikėjų: ES institucijos, centrinės valdžios (įstatymų leidžiamosios ir vykdomosios) ir savivaldos institucijos, įstaigos, smulkus, vidutinis ir stambus verslas iš Lietuvos ir užsienio, akademinė bendruomenė, miesto ir kaimo nevyriausybines organizacijos ir kiekvienas aktyvus visuomenės narys. Kiekvienas iš mūsų galime padėti arba kliudyti darniai ir tvariai regionų plėtrai.

Regioninės politikos efektyvumas priklauso nuo bendradarbiavimo efektyvumo, nuo to kaip nacionalinio ir vietos bei regioninio lygmens bendradarbiavimo sistema (2 priedas) veiks viešų ir privačių investicijų pritraukimo, ekonominės plėtros ir kitose srityse. Regioninė politika gali prisidėti ir prie geresnio valstybės valdymo ir paslaugų teikimo, spręsdama naujai steigiamų ar reorganizuojamų valstybės įstaigų ir įmonių plėtros regionuose, paslaugų konsolidavimo tarp savivaldybiniu ar tarpsektoriniu principu, viešųjų paslaugų reformų erdvinio modeliavimo, efektyvumo vertinimo ir kitus uždavinius, padedančius mažinti viešųjų paslaugų teikimo kaštus ir

gerinti paslaugų kokybę. Palaipsniui turi būti pereita nuo sektorinio (žinybinio) plėtros planavimo prie subalansuotos regionų plėtros principų, įgyvendinant horizontaliai koordinuotą regioninę politiką. Tam būtina nuolat veikianti pokyčių komanda – operatyviai sprendžianti daugiau nei vienos ministerijos indėlio reikalaujančias regionines problemas.

Kiekvienam Lietuvos gyventojui, nepaisant to, kur jis įsikūręs, turi būti sudarytos galimybės dirbti arba užsiimti verslu ne toliau kaip vienos valandos kelionės atstumu

Kiekvienam iš mūsų valstybės pakilimas, ekonominis augimas ar nuopuolis prasideda būtent savivaldybėje. Todėl Lietuvos regioninė politika turi sudaryti geriausias sąlygas savivaldybėms gerinti jų ekonominę aplinką. Dalyvaujame globaliose XXI amžiaus lenktynėse, konkuruodami dėl žmonių ir investuotojų. Konkurencija vyksta tarp įvairaus dydžio gyvenviečių, miestų, regionų ir valstybių. Svarbu ne tai, kaip pavadinamas regionas, o kokias galimybes jis suteikia savo gyventojams. Kasdieninės dirbančių žmonių kelionės dažnai peržengia savivaldybių ribas, todėl svarbu – ar regiono miestai, įmonės geba „pagauti“ šiuos gyventojus, pasiūlydami darbo vietas, į kurias verta keliauti. Norėdami, kad visi Lietuvos regionai būtų gyvybingi, turime užsitikrinti ilgalaikį ir pakankamą konkurencingų darbo vietų bei išsilavinusių, sumanių ir kūrybingų dirbančių žmonių skaičių bei jų ryšius. Alternatyva šiai misijai – stagnuojančios dykros, kurių gyventojai arba išvyksta, arba tampa išlaikytiniais.

Reikia atrasti Lietuvos regionų specifiškumą ir atskleisti jų stiprybes, remiant profesinio mokymo bei aukštojo mokslo tobulinimo iniciatyvas, verslo plėtros bei kitas priemones ir formuoti regiono identitetą kūrybiškos vietokūros pagalba ir sudaryti geriausias sąlygas savivaldybėms gerinti jų ekonominę aplinką.

Visi Lietuvos gyventojai, nepaisant to, kur jie įsikūrę, turi turėti galimybes gyventi kokybiškoje aplinkoje ir gauti pakankamos kokybės viešąsias paslaugas ne toliau kaip pusvalandžio kelionės atstumu

Būtina gerinti gyvenamąją aplinką visoje Lietuvoje, užtikrinant adekvačias investicijas į viešąsias paslaugas savivaldybėms, kuriose auga darbo vietų skaičius ir privačios investicijos, užtikrinti švietimo, sveikatos, socialinių ir kultūros paslaugų visuotinį pasiekiamumą, reagavimą į besikeičiančią gyventojų sudėtį ir jų poreikius, diegti XXI a. dvasiškai atitinkančius paslaugų teikimo modelius ir kokybės standartus.

Gyventi įvairiuose Lietuvos regionuose turi tapti madinga

Turime keisti gyvenimo, mokymosi, darbo ir vaikų auginimo Lietuvos regionuose įvaizdį, teikdami objektyvią lyginamąją informaciją apie darbo galimybes, pragyvenimo kaštus ir paslaugas visose vietovėse.

Lietuvos regioninės politikos baltoji knyga apima laikotarpį nuo 2017 m. iki 2030 m.

Regioninei politikai būdingas ilgas ciklas, kurio metu būtina užtikrinti visų partnerių veiksmų nuoseklumą ir tvarumą. Baltosios knygos siekis – nubrėžti ilgalaikę regioninės plėtros perspektyvą, kuri tęstųsi bent keletą politinių ciklų ir būtų suderinta su ES ilgametėmis finansinėmis perspektyvomis.

SAVOKOS

Regionas – teritorija, pasižyminti geografiniu, socialiniu ir ekonominiu vientisumu ar valdymo principais, kurie išskiria ją iš kitų teritorijų. Taikant skirtingus apibrėžimo kriterijus, gali būti įvardijami skirtingo tipo regionai. Baltojoje knygoje regiono sąvoka vartojama įvardijant viešajam administravimui su jam būdingomis institucijomis, funkcijomis ir biudžetu skiriamus regionus (administraciniai regionai), natūralias ekonominės plėtros, dirbančiųjų judėjimo, miesto ir kaimo vietovių sąveikos sistemas (funkciniai regionai) ir suderintos statistikos rengimui ir plėtros planavimui naudojamus regionus (statistiniai regionai).

Administracinis regionas - tiksliai apibrėžta, ribas turinti teritorija, kurioje vykdoma viešojo administravimo veikla: administracinių sprendimų priėmimas, sprendimų įgyvendinimo kontrolė, administracinių paslaugų teikimas, viešųjų paslaugų teikimo administravimas.

Funkcinis regionas – Lietuvos administracinio suskirstymo nepaisanti regioninės politikos priemonėmis remiama ekonominės plėtros, dirbančiųjų judėjimo, miesto ir kaimo vietovių sąveikos sistema, naudojanti bendrą infrastruktūrą, transporto ir paslaugų tinklą.

Statistinis regionas - Europos Sąjungos unifikuotai teritorijų skirstymo į regionus nomenklatūrai (*Nomenclature des Unités Territoriales Statistiques* – NUTS), priskirtinas teritorinis vienetas, turintis tiksliai apibrėžtas ribas ir priskirtas atitinkamam hierarchiniam lygmeniui, pagal kurį rengiama suderinta ES ir EBPO statistika.

Regioninė specializacija - regiono plėtros prioritetų ir jų įgyvendinimo priemonių visuma, koncentruojant žmogiškąjį ir finansinį kapitalą į produktyviausias ir perspektyviausias konkretaus funkcinio regiono ekonominės plėtros sritis. Regioninės specializacijos įgyvendinimas apima specializuotą infrastruktūrą, tyrimus, švietimo ir kvalifikacijos kėlimo programas, informacijos sklaidą, rinkodarą ir privačių investicijų pritraukimą, verslo iniciatyvų palaikymą.

Regiono kompetencijų biuras – kompetentingų, regioninę politiką konkrečiame regione įgyvendinančių organizacijų tinklas, susidedantis iš koordinatoriaus, administruojančio ir plėtojančio vidinių ir išorinių ryšių veiklas ir atstovaujančio regiono interesams bei šiame tinkle dalyvaujančių viešojo ir privataus sektoriaus institucijų bei organizacijų ekspertų, teikiančių pagalbą kokybiškų ir pagrįstų regiono ir vietos lygmens plėtros strategijų, investicinių ir kitų projektų rengimui ir įgyvendinimui.

REGIONINĖS POLITIKOS STATUS QUO

Teisinis reglamentavimas ir sistema

Lietuvos Respublikos Konstitucijoje nustatyta, kad Lietuvoje veikia vietos savivalda (60 savivaldybių), o aukštesnio lygio administraciniuose dariniuose valdymą organizuoja Vyriausybė¹. Nuo 1994 m. Lietuva yra suskirstyta į administracinių 10 apskričių, (administracinių regionų), atitinkančių ES teritorinės statistinės nomenklatūros NUTS 3 lygį (statistiniai regionai). Jose sudarytos regionų plėtros tarybos, į kurių sudėtį įeina merai, deleguoti savivaldybių tarybų nariai ir socialiniai-ekonominiai partneriai.

Regioninės plėtros įstatymas regioną apibrėžia kaip apskritį (administracinį regioną) arba bet kurią kitą iš kelių bendras ribas turinčių apskričių ar savivaldybių Vyriausybės išskirtą teritoriją, kurioje įgyvendinama nacionalinė regioninė politika. 2016 m. Vyriausybės sudarė du stambesnius statistinius regionus, atitinkančius ES teritorinės statistinės nomenklatūros NUTS 2 lygį (Sostinės bei Vidurio ir vakarų Lietuvos regionai). Tai buvo padaryta siekiant būsimoje ES finansinėje perspektyvoje neprarasti dalies ES finansinės paramos (kadangi Vilniaus ekonomikos dėka Lietuva viršytų 75% ES BVP vienam gyventojui vidurkio, taip netekdama ES lėšų atsiliekančioms regionams). Sostinės ir Vidurio ir vakarų Lietuvos regionai neturi jokių valdymo organų ir galių, ir ES finansinė parama (jeigu ji vis dar būtų planuojama pagal NUTS 2 lygio regionus) bet kuriuo atveju būtų valdoma naudojant centralizuotą nacionalinę sistemą. Vyriausybė taip pat yra sudariusi tikslinį Ignalinos atominės elektrinės regioną, kuriam taikė specifines su IAE uždarymu susijusias priemones.

Regioninės plėtros įstatyme yra apibrėžti regioninę politiką formuojantys ir įgyvendinantys subjektai²: Seimas vykdo įstatymų leidybos ir parlamentinės kontrolės funkcijas, Vyriausybė priima strateginius sprendimus, Vidaus reikalų ministerija formuoja ir koordinuoja regioninę politiką, o kitos ministerijos pagal kompetenciją atsako už atskirų regioninės politikos priemonių įgyvendinimą. Nacionalinė regioninės plėtros taryba atlieka strateginių sprendimų derinimo tarp nacionalinio, regioninio, vietos lygmens institucijų ir socialinių partnerių funkciją, apskričių lygiu veikia regionų plėtros tarybos, kurių sekretoriatų funkcijas atlieka Regioninės

¹ X skirsnis, Lietuvos Respublikos Konstitucija, ketvirtoji laida, Vilnius, 2014 [žiūrėta: 2017-11-09] <<http://www.tm.lt/dok/LR%20KONSTITUCIJA.pdf>>.

² Lietuvos Respublikos regioninės plėtros įstatymas, 2000 m. liepos 20 d., Nr. VIII-1889, suvestinė redakcija nuo 2017-10-01, Valstybės žinios, 2000-08-04, Nr. 66-1987.

plėtros departamentas prie VRM, o savivaldybės dalyvauja planavimo dokumentų rengime bei įgyvendinime.

Regioninės plėtros įstatymas numatyto regioninės politikos tikslą: mažinti socialinius ir ekonominius skirtumus tarp regionų ir pačiuose regionuose, skatinti visoje valstybės teritorijoje tolygią ir tvarią plėtrą³.

Tenka konstatuoti, kad nepaisant milijoninių ES lėšų, kurios buvo investuotos 60 Lietuvos savivaldybių, ekonominio išsivystymo, gyvenamosios aplinkos ir teikiamų paslaugų kokybės skirtumai tarp miestų ir kaimo vietovių bei tarp apskričių nemažėja. Tai yra pagrindiniai Lietuvos regioninės politikos iššūkiai.

Iššūkiai

Geografiškai subalansuotas darnus ir tvarus ekonomikos augimas

Lietuvos apskritys, sudarytos 1994 m.⁴ sovietmečiu vystytų tradicinės pramonės centrų⁵ aptarnavimo zonų pagrindu, dėl skirtingos geografinės padėties bei infrastruktūros pasiekiamumo pasiekė skirtingą ekonominio išsivystymo lygį.

Gyventojų užimtumas ir pajamos daugelyje apskričių leidžia patenkinti tik minimalius – išgyvenimo poreikius (žr. 1 pav.)⁶. Svarbu ne tik tai, kad egzistuoja regioniniai netolygumai, bet ir tai – kad pajamų lygis daugelyje apskričių (6 iš 10) nesiekia pačių gyventojų nurodomos (vidutinės) sumos, reikalingos patenkinti įprastinius poreikius.

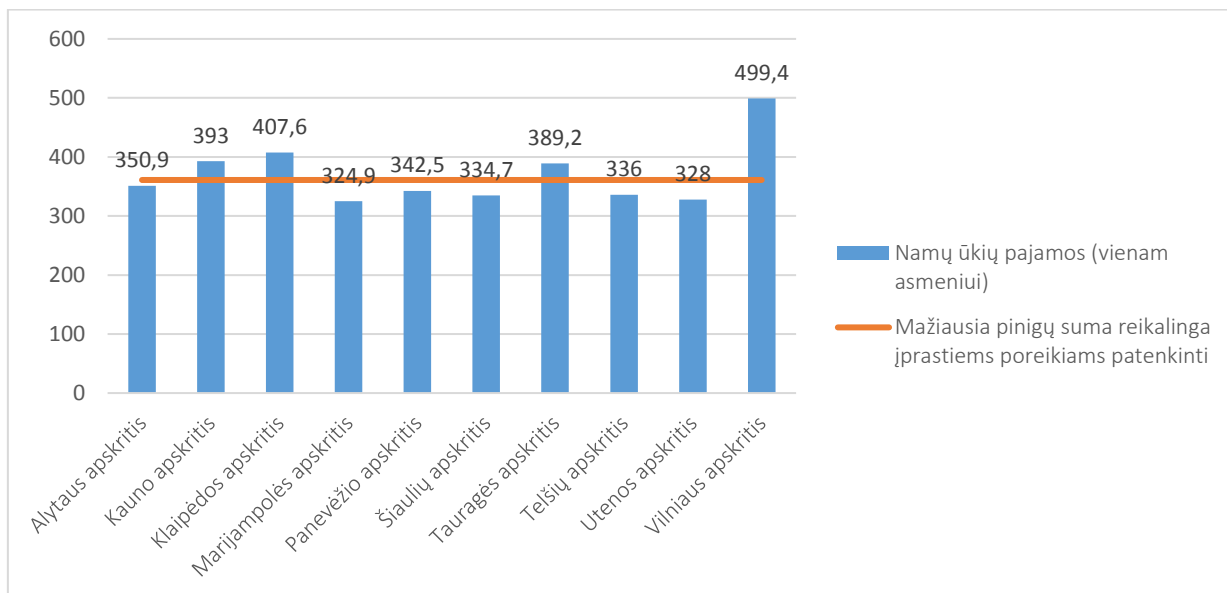
Akivaizdu, jog regioninė politika nebegali remtis vien tik išteklių perskirstymu – būtina prisidėti prie pajamų augimo.

³ 3 str., ibid.

⁴ Lietuvos Respublikos teritorijos administracinių vienetų ir jų ribų įstatymas.

⁵ 1964 m. LTSR miestų plėtros ir pramonės išdėstymo schemas pagrindu vykdyta 10 (skirtingo rango) miestų ir jų regionų plėtra. Šis rajonavimas tapo pagrindu apibrėžiant apskričių ribas.

⁶ 361 Eur vienam namų ūkio nariui per mėnesį, „Pajamų ir gyvenimo sąlygų tyrimas“, Lietuvos statistikos departamentas, 2016 m.



2 pav. Namų ūkio pajamos pagal regionus⁷.

Ženkliai skiriasi gerovę atspindintys rodikliai, tokie kaip nedarbo lygis (nuo 5,1 % Klaipėdos apskrityje iki 13,7 % Utenos apskrityje)⁸ ir vidutinės pajamos (nuo 325 eurai per mėnesį Utenos apskrityje iki 499 euro per mėnesį Vilniaus apskrityje). Pastebimi skirtumai ir tarp užimtumo lygio rodiklių: 15– 64 m. amžiaus gyventojų grupėje nuo 62,6 % Marijampolės apskrityje iki 74,7 % Vilniaus apskrityje.⁹

Gerovės lygio skirtumai tampa dar ženklesni lyginant atskiras savivaldybes. Vidutinis *bruto* darbo užmokestis šalyje 2016 m. siekė 748,0 eurų (*neto* 583,9 euro), tuo tarpu atskirose savivaldybėse *bruto* darbo užmokesčio dydis svyravo nuo 852,1 euro (Vilniaus m.), 822,4 (Kėdainių r.), 793,6 (Klaipėdos m.) iki 550,3 (Zarasų r.), 546,2 (Kalvarijos) ir 540,3 (Šalčininkų r.) savivaldybėse.¹⁰ Taigi darbo pajamos tarp skurdžiausios ir turtingiausios savivaldybės skiriasi daugiau nei 1,5 karto.

Būtina atsižvelgti ir į išorės veiksnius, kurie lems ilgalaikes Lietuvos regionų tendencijas:

- globalizacija sudaro galimybes eksporto plėtrai ir investicijų pritraukimui, bet taip pat reikalauja didinti šalies ir jos regionų konkurencingumą;
- 4.0 pramonės revoliucija sudaro galimybes didinti našumą, tačiau gresia tradicinių ūkio šakų užimtumo mažėjimu ir reikalauja aukštesnės kvalifikacijos darbuotojų;

⁷ Ibid.

⁸ 2016 m. Gyventojų užimtumas ir nedarbas, Lietuvos statistikos departamentas.

⁹ Ibid.

¹⁰ 2016 m. Darbo užmokestis apskrityse ir savivaldybėse, Lietuvos statistikos departamentas.

- laisvas asmenų judėjimas ES sudaro galimybes jauniems žmonėms įgyti papildomų žinių ir gebėjimų, bet taip pat reikalauja gerinti Lietuvos švietimo kokybę, kad galėtume konkuruoti su geriausiomis Europos mokyklomis, šalinti švietimo sistemos netolygumus regionuose ir kurti sąlygas tiems, kurie ketina po studijų grįžti dirbti į Lietuvą;
- ES tolimesnės raidos perspektyva kelia klausimų dėl ES biudžeto dydžio, jo struktūros bei investicinės politikos įrankių;
- besikeičiančios migracijos tendencijos ir regiono geopolitinė padėtis, leidžia Lietuvai tapti imigrantų traukos šalimi.

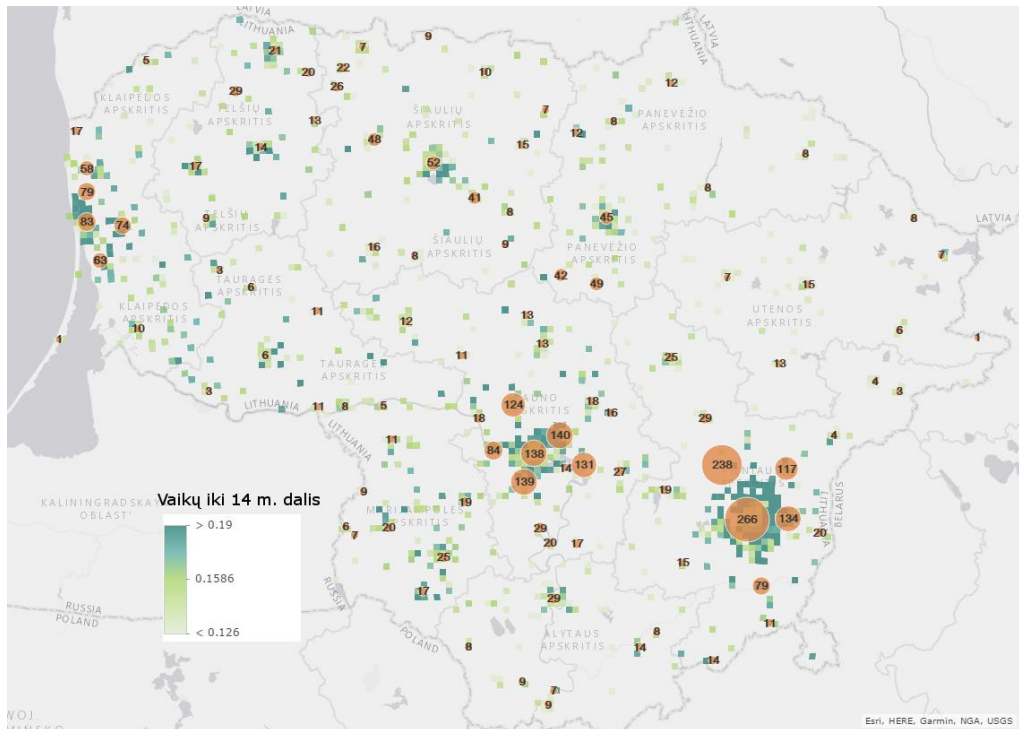
Regioninė politika nėra tiesiogiai atsakinga už Lietuvos ekonominę situaciją (tai – viešosios nacionalinės ekonominės politikos sritis), tačiau ji gali sudaryti sąlygas savivaldybėms ir regionams siekti ekonomikos augimo išnaudojant unikalų potencialą ir derinant plėtrą su nacionalinėmis sektorinėmis politikomis.

Kokybiškos gyvenimo sąlygos visoje Lietuvoje

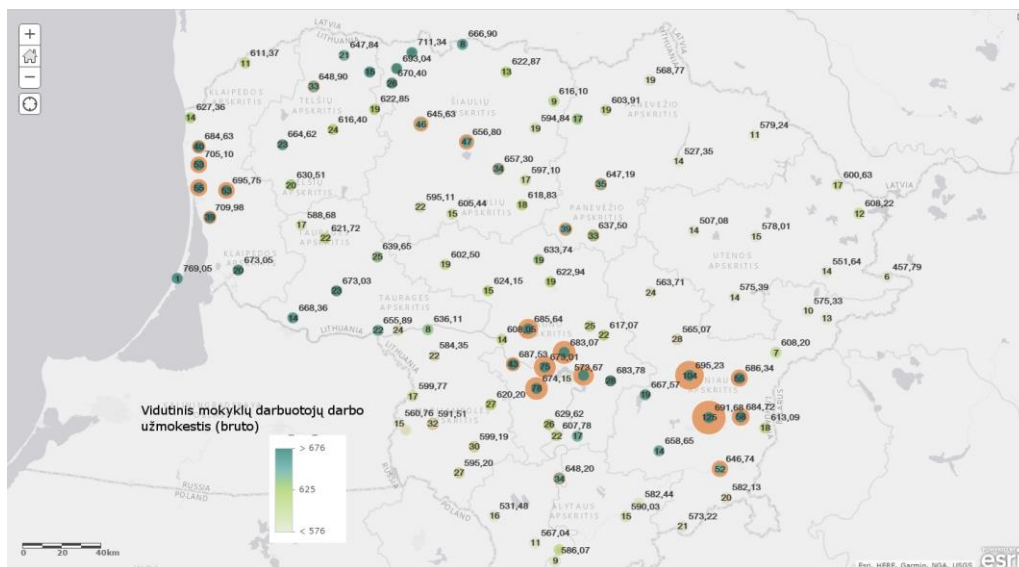
Viena iš priežasčių, kodėl žmonės migruoja iš mažesnių miestelių į didmiesčius, o iš ten – į užsienį, yra jų poreikių netenkinanti gyvenamoji aplinka ir kokybiškų paslaugų trūkumas. Todėl šiame dokumente nustatomi paslaugų planavimo ir valdysenos principai, užtikrinantys pakankamą viešųjų paslaugų lygį ir paskatas gyventi, dirbti, mokytis, auginti vaikus visuose Lietuvos regionuose.

Viešąsias paslaugas teikiančių įstaigų tinklas natūraliai tankiausias didžiuosiuose miestuose, atitinkamai, panašiu pasiekiamumo spinduliu (30 min.) didžiuosiuose miestuose ar jų prieigose gyventojams yra pasiekiami nuo 100 iki 300 vietinių įstaigų, tokių kaip mokyklos ar darželiai (3 pav.), po keliolika specializuotų ligoninių, bibliotekų, daugelis valstybės institucijų ir įstaigų centrinių buveinių. Kartu miestų ir priemiesčių vietovėms yra būdinga ir aukšta paslaugų paklausa (pvz. Vilniaus ar Kauno prieigose vienam mokyklos darbuotojui tenka 20-30 toje pačioje teritorijoje gyvenančių vaikų, atokesniuose, ypač pasienio regionuose – 6-8 vaikai). T.y. tankiai gyvenamose vietovėse yra sudarytos sąlygos įstaigų konkurencijai dėl paslaugų gavėjų, ieškančių geriausių paslaugų. Atitinkamai, didesnę kiekį gyventojų aptarnaujančios įstaigos yra pajėgios konkuruoti ir darbo užmokesčiu ir siūloma gyvenimo kokybe ir vyksta tolesnė įstaigų koncentracija demografiškai perspektyviose teritorijose (pvz. 2017 m. Vilnius apskrityje veikiančioms įstaigoms teko 44 proc. visų viešojo sektoriaus ir viešųjų paslaugų teikėjų dirbančiųjų).

Atitinkamai, skiriasi ir viešąsias paslaugas teikiančių darbuotojų darbo apmokėjimas – valstybės sektoriaus tendencijos iš esmės atitinka vykstančias privačiose organizacijose. Vilniaus apskrityje (Sodros duomenimis) viešųjų paslaugų teikėjai mokėjo apie 875 Eur (bruto) Vidutinį darbo užmokestį (113 proc. vidurkio), palyginimui Marijampolės apskrityje – 630 Eur (80 proc. vidurkio).



3 pav. Per 30 min. pasiekiamos ikimokyklinio ugdymo įstaigos



4 pav. Per 30 min. pasiekiamos mokyklos (pagrindinės, progimnazijos ir gimnazijos) įstaigos ir jų darbuotojų darbo užmokestis (bruto)

Valstybės investicijos į teritorinę sanglaudą yra tuo brangesnės, kuo mažesnis žmonių skaičius jomis gali pasinaudoti (kaštus dalijasi mažesnis mokesčių mokėtojų skaičius). Nuolat mažėjant gyventojų skaičiui, esamas paslaugų ir infrastruktūros kokybės lygis yra įmanomas tol, kol gyventojų realių pajamų augimas viršija gyventojų skaičiaus mažėjimą. Kitu atveju patenkama į uždara ratą ir didelė dalis teritorijos palaikoma tik išorinės paramos (investicijų į fizinę infrastruktūrą) pagalba, o viešąsias paslaugas teikiančios įstaigos yra suinteresuotos ne paslaugų kokybės gerinimu, bet išlikimu. Būtent todėl regioninė politika turi ne tik prisitaikyti, bet ir prisidėti prie demografinių ir migracinių procesų subalansavimo – pritraukti naujus gyventojus į regionus bei pritaikyti kokybiškų viešųjų paslaugų teikimą bei socialinės infrastruktūros vystymą.

Regioninei politikai tenka iššūkis suderinti nacionalines švietimo, socialinės apsaugos, sveikatos, kultūros ir kitas politikas, siekiant gerinti gyvenamąją aplinką visoje Lietuvos teritorijoje ir užtikrinti kokybiškų ir lengvai pasiekiamų paslaugų tinklą už racionalią kainą.

REGIONINĖS POLITIKOS STRATEGIJA

Ilgalaikis Lietuvos regioninės politikos tikslas - sudaryti oraus, aktyvaus, saugaus, sveiko ir patrauklaus gyvenimo ir darbo sąlygas visoje Lietuvoje.

Iššūkiai:

1. Geografiškai subalansuotas darnus ir tvarus ekonomikos augimas;
2. Kokybiškos gyvenimo sąlygos visoje Lietuvoje.

Regioninės politikos uždaviniai:

1. Sukurti veiksmingos regioninės politikos sistemą;
2. Užtikrinti, kad darnus ir tvarus ekonomikos augimas būtų geografiškai subalansuotas;
3. Sudaryti kokybiško gyvenimo sąlygas visoje Lietuvoje;
4. Pagerinti regionų įvaizdį.

<p><i>PIRMAS UŽDAVINYS – SUKURTI VEIKSMINGOS REGIONINĖS POLITIKOS SISTEMĄ.</i></p>

Į savivaldai ir regionams svarbių klausimų sprendimą reikia įtraukti kuo daugiau gyventojų ir ekonominių bei socialinių partnerių. Vietos savivaldai reikia priskirti ekonominės aplinkos gerinimo funkciją ir užtikrinti reikalingas priemones. Būtina finansiškai motyvuoti savivaldybes už atsirandančias darbo vietas ir augantį gyventojų skaičių. Reikia sukurti ekspertų bendradarbiavimo platformas kiekvienoje apskrityje, kurios konsultuotų regionų plėtros tarybas ir savivaldybes plėtros planavimo, privačių investicijų pritraukimo, rinkodaros ir kitais klausimais. Regionų plėtros tarybos turi tapti tikraisiais savo regionų plėtros vadovais, prisiimdamos daugiau galių ir ieškodamos efektyviausių plėtros būdų. Artimiausiame laikotarpyje išlaikant Lietuvos administracinį suskirstymą į apskritis, reikia užtikrinti, kad tai neribotų ekonominės plėtros ir optimalaus paslaugų teikimo. Visose nacionalinėse viešosiose politikose turi rasti regioninis matmuo ir turi būti sukurta operatyvi vietos, regiono ir centrinės valdžios bendradarbiavimo platforma. Darni ir tvari regionų plėtra turi būti vykdoma remiantis objektyviais duomenimis ir prognozėmis ir garantuojama ilgalaikiais valstybės įsipareigojimais, įtvirtintais Lietuvos teritorijos bendrajame plane.

VEIKSMAI¹¹

1. **Nuolat gerinamas savivaldos konsultacijų su gyventojais mechanizmas.** Savivaldybės plačiau taiko piliečių chartijas, t. y. viešai konsultuojasi su gyventojais esminiais klausimais. Savivaldybės taiko įvairius konsultavimosi būdus, atsižvelgdamos į vietos specifiką: nuo modernių skelbimų lentų iki konsultavimosi e- priemonėmis. Įgyvendinamos bendruomenės įtraukimo priemonės: interaktyvūs žaidimai (pvz., „urban toolbox“), kūrybinės dirbtuvės ir kt. Užtikrinamas efektyvus grįžtamasis ryšys, leidžiantis sužinoti kaip konkretūs pasiūlymai buvo įgyvendinti ir kokie rezultatai buvo pasiekti.
2. **Savivaldybėms priskiriama savarankiška ekonominės aplinkos gerinimo funkcija ir nuolat gerinamos sąlygos šiai funkcijai vykdyti.** Sukuriama savivaldybių ekonominių ir socialinių pasiekimo rodiklių sistema, pagal kurią planuojamos savivaldybėms skiriamos ES fondų lėšos, valstybės investicijos ir valstybės biudžeto dotacijos. Vadovaujantis kriterijais, susietais su darbo vietų kūrimu, verslo ir investicijų skatinimu, perskirstoma ir dalis gyventojų pajamų mokesčio, skiriamo savivaldybių biudžetų pajamų išlyginimui. Atliekama skolinimosi ir skolų restruktūrizavimo mechanizmų peržiūra. Įgyvendinamas naujas strateginio planavimo dokumentų modelis harmonizuojantis valstybės, regiono ir savivaldybės lygio strateginio ir teritorinio planavimo dokumentus.
3. **Sukuriamas Vietos plėtros fondas, sudarantis sąlygas savivaldybėms pasinaudoti papildomomis finansinėmis galimybėmis darniai ir tvariai plėtrai.** Šis finansinis mechanizmas derina subsidijas su palankesnio kreditavimo sąlygomis, privataus sektoriaus, užsienio investicijų, plėtros schemomis ir novatoriškais finansiniais instrumentais. 2018 m. pradedamas bandomasis projektas.
4. **Į regionų plėtros tarybų veiklą ir sprendimų priėmimo procesus įtraukiamas platus ratas ekonominių ir socialinių partnerių.** Nuo 2017 m. ne mažiau kaip trečdalį regiono plėtros tarybos narių sudaro ekonominiai ir socialiniai partneriai, skiriami Vyriausybės nustatyta tvarka. Aktyvus ekonominių ir socialinių partnerių įsitraukimas į regioninius procesus prisideda prie kūrybingų, efektyvių ir atsakingų sprendimų, nešančių naudą visam regionui. Taip pat didinama ekonominių ir socialinių partnerių motyvacija dalyvauti regiono plėtroje.
5. **Sukuriami regionų kompetencijų biurai – ekspertinės konsultacinės komandos regionuose.** Sutelkiamos VRM Regioninės plėtros departamento teritorinių skyrių, „Verslios Lietuvos“, „Investuok Lietuvoje“, Mokslo, inovacijų ir technologijų agentūros (MITA),

¹¹ Šio ir kitų uždavinių veiksmai apima XVII Vyriausybės programą, Programos priemonių įgyvendinimo planą ir informaciją, surinktą Baltosios knygos rengimo metu.

Lietuvos inovacijų centro (LIC), INVEGA, CPVA, Užimtumo tarnybos ir kitų agentūrų kompetencijos. Regionų kompetencijų biurai atlieka regionų plėtros tarybų smegenų centro funkcijas. Jie padeda regionų plėtros taryboms kurti plėtros strategijas, pritraukti viešąsias ir privačias investicijas, atlikti namų darbus, būtinus investicijoms pritraukti, gerinti regiono komunikaciją ir įvaizdį, ir t.t. Regiono kompetencijų biuras nuolat konsultuoja ir savo regiono savivaldybes.

6. **Siekiant įgalinti regionus plečiamos regionų plėtros tarybų galios.** Regionų plėtros tarybos tampa atsakingos už darnią ir tvarią savo regionų plėtrą. Ši plėtra apima ne tik ES lėšų investavimą, bet ir Valstybės investicijų programos lėšų panaudojimą, privačių investicijų pritraukimą, regioninių paslaugų teikimo planavimą ir koordinavimą, regiono rinkodarą. Siekiama, kad Regionų plėtros tarybos įkūnytų savivaldybių bendradarbiavimo pagrindu veikiančius regionus ir taptų juridinį statusą ir realias galias turinčiais regionų valdytojais su jiems pavaldžiais regionų kompetencijų biurais (plėtros agentūromis) ar regioninių paslaugų centrais. Regionų plėtros tarybų ir joms pavaldžių institucijų veikla gali būti lygiomis dalimis finansuojama savivaldybių, valstybės ir į sprendimų priėmimą įtrauktų ekonominių partnerių. Keičiama valstybės lėšų investavimo regionuose logika, atsisakant žinybinio sektoriaus požiūrio ir suteikiant savivaldybėms ir regionų plėtros taryboms daugiau galių spręsti dėl integruotos teritorinės plėtros užtikrinimo.
7. **Sutariama, kad esamos 10 apskričių yra būtinos siekiant tolygaus visų šalies gyventojų užimtumo ir per protingą laiką pasiekimų paslaugų, tačiau apskričių ribos negali sudaryti kliūčių greitos ir sėkmingos regionų plėtros ir bendradarbiavimo iniciatyvoms.** Lietuvos regioninėje politikoje įvedamos geriausia tarptautine praktika paremtos naujovės:
 - **FUNKCINIAI REGIONAI.** Atveriamos galimybės regionų plėtrai, nepaisančiai administracinių apskričių ir savivaldybių ribų. Sudaromos galimybės pačioms savivaldybėms ir regionams savanoriškai burtis į realiais bendradarbiavimo poreikiais pagrįstus regionus ir naudotis valstybės parama (suderinus su Vyriausybe) bei inovatyviais finansiniais instrumentais (Vietos plėtros fondu) veiksmingai tokių regionų plėtrai.
 - **REGIONINIŲ CENTRŲ RANGAVIMAS,** būtinas siekiant modeliuoti veiksmingą ekonominę plėtrą ir užtikrinti kokybiškų viešųjų paslaugų pasiekiamumą per protingą laiką (išsamiau – 1 priede). Ši priemonė leidžia sutelkti pajėgumus į koncentruotą ekonomikos centrų plėtrą ir užtikrinti viešųjų paslaugų tolygų teritorinį tinklą. Formuojami regioniniai centrai:

- 3 didžiausi miestai, formuojantys europinės svarbos miestų funkcinis regionus (Vilnius, Kaunas, Klaipėda). Kuriuose sutelkiamos aukščiausio lygmens paslaugos ir specializuota infrastruktūra (universitetai, MTEP infrastruktūra, 3 lygmens sveikatos priežiūros įstaigos), teikiama parama aukštos pridėtinės vertės paslaugų plėtrai.
- 2 tarpinio dydžio centrai (Šiauliai, Panevėžys), formuojantys nacionalinės svarbos miestų funkcinis regionus, kur telkiami universitetų filialai, fakultetai, regiono specifiką atitinkančios valstybės valdomos įmonės ir įstaigos, teikiama parama aukštos pridėtinės vertės paslaugų ir gamybos plėtrai.
- 5 regioniniai centrai (Alytus, Marijampolė, Tauragė, Telšiai, Utena) ir jų regionai. Juose (ir nacionalinės svarbos miestų regionuose) koncentruojamas profesinis mokymas (daugiaprofiliniai regioniniai centrai), kolegijos (ar filialai), paslaugas verslui teikiančių įtaigų teritoriniai padaliniai, pagal regioninę specializaciją perkeliamos valstybės įmonių centrinės būstinės, konsoliduojamas antrinis sveikatos priežiūros lygmuo, teikiama parama aukštos ir vidutinės pridėtinės gamybos plėtrai.
- Įgyvendinant regioninę specializaciją ar optimizuojant aukštesnio lygio paslaugų tinklą gali būti išskiriami papildomi augimo centrai, neformuojantys atskiro regiono, tačiau užtikrinantys specifines regionui svarbias paslaugas ar verslo vystymo iniciatyvas.

8. **Sukuriama koordinuota ir operatyviai veikianti, platų dalyvių ratą įtraukianti horizontalaus ir vertikalus bendradarbiavimo sistema regioninei plėtrai.** Šią sistemą sudaro svarbiausios valdžios institucijos bei socialiniai ir ekonominiai partneriai. Jos koordinuotus veiksmus ir greitą problemų sprendimą užtikrina Nacionalinė regioninės plėtros taryba, Dvišalė (Vyriausybės ir Lietuvos savivaldybių asociacijos) taryba, Regionų plėtros tarybos, Regionų kompetencijų biurai ir Viceministrų regioninių pokyčių komanda (žr. 2 priedą). Tradicinis tarptautinis keliaujantis (kasmet – kitoje šalies vietoje) Regioninės politikos pavasario forumas kasmet surenka visus regioninės politikos dalyvius ir ekspertus, kviesdamas dalytis geriausiomis iniciatyvomis, generuoti naujas idėjas ir įvertinti pažangą.
9. **GIS įrankis „Sumanūs regionai“ sudaro sąlygas nuolatiniam objektyviais duomenimis pagrįstam ir ateities tendencijas įvertinančiam savivaldos, regionų ir valstybės veiksmų planavimui ir poveikio vertinimui.** Integravus įrankį „Sumanūs regionai“ į strateginio planavimo ir stebėsenos sistemą, vietos, regiono ir centrinė valdžia naudoja jį planuodamos savo plėtrą, investicijas ar paslaugų teikimą. „Sumanūs regionai“ leidžia įvertinti Lietuvos gyventojų pasiskirstymo, geografinių sąlygų ir viešųjų paslaugų tinklo suderinamumą. „Sumanūs regionai“ leidžia vykdyti koordinuoti viešųjų politikų (ekonominės, švietimo,

kultūros, socialinės ir t.t.) regioninę dimensiją, ieškoti efektyviausių savivaldos, regioninių ir valstybės paslaugų teikimo būdų.

10. Veiksmingai suderinta visų valstybės plėtros strategijų teritorinė dedamoji įtvirtinama naujajame Lietuvos teritorijos bendrajame plane (2020 m.).

***ANTRAS UŽDAVINYS – UŽTIKRINTI, KAD DARNUS IR TVARUS EKONOMIKOS
AUGIMAS BŪTŲ GEOGRAFIŠKAI SUBALANSUOTAS.***

Turi būti nuolat didinamos savivaldybių paskatos gerinti ekonominę aplinką ir skatinamas savivaldybių bendradarbiavimas šioje srityje. Regionai turi tapti aiškiai apibrėžtos ekonominės specializacijos lyderiais, kuriuos stiprintų koncentruotos finansinės, ekonominės, švietimo ir kultūros priemonės. Valstybė turi skatinti iniciatyvą investuoti, kurti darbo vietas ir dirbti ne didmiesčiuose. Turi rasti naujos darbo formos ir būti skleidžiamos žinios apie palankias galimybes regionuose per Lietuvos diplomatinių atstovybių tinklą. Kaip vienas iš didžiausių darbdavių regionuose, Valstybė taip pat turi išlaikyti ir kurti darbo vietas ne Vilniuje ir ne Kaune.

VEIKSMAI:

- 1. Nuolat didinamos savivaldybių paskatos gerinti ekonominę aplinką.** Nuo 2018 m. savivaldybėms nemažinama bendroji biudžeto dotacija, jeigu joms pavyks surinkti viršplaninių gyventojų pajamų mokesčio pajamų. Sukūrus paskatų savivaldybėms už jų ekonominį augimą mechanizmą, pastarosios efektyviau naudoja jų dispozicijoje esančių žemės ir turto mokesčių lengvatas verslui pritraukti.
- 2. Paprastinamos ir greitinamos valstybinės žemės panaudojimo investiciniams projektams procedūros.** Terminas, per kurį savivaldybės gali patikėjimo teise gauti valstybinį sklypą privačių investicijų pritraukimui, sutrumpėja iki 6 savaičių. Regiono plėtros tarybai pripažinus investicinį projektą regioninės svarbos projektu, savivaldybė gali sklypą potencialiam investuotojui išnuomoti be aukciono (taip išvengiant grėsmės dėl žemės spekuliantų dalyvavimo aukcione). Siekiant paspartinti privačias investicijas, paprastinama regioninės svarbos projekto statuso suteikimo procedūra ir kriterijai. Pasibaigus žemės reformai, svarstyтина laisvus valstybinės žemės sklypus perduoti savivaldybėms siekiant didesnio jų savarankiškumo pritraukiant privačias investicijas.
- 3. Liberalizuojamos veiklos LEZ sąlygos.** Formuojant ir palaikant LEZ tinklą sudaromos sąlygos paprastai ir greitai įtraukti naujas teritorijas ir pašalinti nekonkurencingas teritorijas.

- Konsoliduojant finansinius išteklius, sukuriamos papildomos paramos priemonės LEZ ir pramonės parkų inžinerinei infrastruktūrai (keliams ir vandens, nuotekų bei kitiems inžineriniams tinklams) ir paruoštiems naudojimui gamybiniais pastatais įrengti. Peržiūrimos teisinės ir finansinės galimybės bendrai naudoti valstybės ir savivaldybės lėšas investicijoms LEZ teritorijose.
4. **Nuolat gerinama paskatų sistema investuoti ir kurti verslą Lietuvos regionuose.** Nuo 2018 m. savivaldybės gali gauti ES lėšų verslui skirtai infrastruktūrai pagerinti su sąlyga, kad pabaigusios projektus pasirašys investicijų sutartis su privačiais investuotojais. Pagal priemonę „Regio potencialas LT“ teikiamas finansavimas ne Vilniuje, Kaune ir Klaipėdoje veikiančioms įmonėms modernioms technologijoms diegti. Pradedami taikyti regioniniai kvietimai, kuomet įmonės konkuruoja kiekvieno atskiro Lietuvos regiono mastu. Pagal priemonę „Dalinis palūkanų kompensavimas“ mažesnėse savivaldybėse veikiančios įmonės gali gauti iki 45% didesnes palūkanų kompensavimo išmokas nei didžiuosiuose miestuose. Priemonėje „Ko-investicinis fondas“ taip pat numatytos palankesnės sąlygos regionų įmonėms. Siekiant skatinti regioninį verslą, mažos vertės pirkimuose siekiama numatyti galimybę perkančiosioms organizacijoms rezervuoti pirkimus tik tame regione veikiančiam verslo subjektams. VšĮ „Versli Lietuva“ ir VšĮ „Investuok Lietuvoje“ plečia veiklą visoje Lietuvos teritorijoje.
 5. **Kiekvienas regionas apsibrėžia keletą stipriausių savo ekonominės specializacijos krypčių, siekdamas jas stiprinti ir telkdamas finansines, ekonominės plėtros, švietimo, mokslo, technologijų, inovacijų bei kitas priemones.** 2018 m. įgyvendinamos kelios bandomosios regionų ekonominės specializacijos iniciatyvos – profesinio ir aukštojo mokslo programų parengimas (pakeitimas), investicijos į specializuotą verslo aplinkos infrastruktūrą, tiksliniai ES finansinės paramos kvietimai konkrečių regionų ir ekonomikos šakų įmonėms. Jeigu jos parodo akivaizdžią pridėtinę naudą regionų plėtrai, įgyvendinama visų Lietuvos regionų ekonominė specializacija (3 priedas, kuris bus pateiktas įvardijus kiekvieno regiono specializaciją).
 6. **Atsižvelgiant į regionų geografinę, ekonominę ir kultūrinę specifiką įgyvendinami papildomi plėtros projektai:** ekologiškos maisto (tiekimo) grandinės, kūrybinga vietokūra (inicijuojant kūrybines partnerystes, skatinant vietos verslumą, paveldo aktualizavimą ir įsitraukimą į vietos kultūrinį gyvenimą), regioninių kultūrinių inovacijų partnerystės (sociokultūriniai klasteriai, inkubatoriai ir rezidencijos) ir kt.
 7. **Profesinio mokymo ir aukštojo mokslo sistemos pritaikomos regiono visuomenės ir ūkio poreikiams.** Investuotojai svarbiausiu faktoriumi renkantis vietą, kur investuoti, įvardija

pakankamą kvalifikuotų darbuotojų skaičių, todėl profesinis mokymas ir aukštasis mokslas vaidina išskirtinį vaidmenį galvojant apie ekonomikos atsigavimą. Siekiant gerinti toliau nuo savo vaikų dirbančių tėvų sąlygas, ilginamas vaikų darželių darbo laikas.

8. **Sudaromos galimybės socialinio verslo plėtrai.** Priėmus Socialinio verslo plėtros įstatymą, bendruomenės, socialinių inovacijų startuoliai ir kiti subjektai, kurie atitinka socialinio verslo kriterijus, gali aktyviau prisidėti skatinant verslumą ir užimtumą Lietuvos regionuose. Vykdomas laipsniškas viešųjų paslaugų perdavimas socialinio verslo subjektams regionuose, pritaikius individualias partnerystės priemones: viešuosius pirkimus, koncesiją, viešojo ir privataus subjektų partnerystę.
9. **Gerinamas susisiekimas tarp dirbančiųjų ir darbo vietų.** Sukuriama keleivinio kelių ir geležinkelių transporto maršrutų derinimo sistema, įdiegiamos kombinuoto maršruto ir kombinuoto bilieto sistemos. Sukuriamos regioninės viešojo transporto sistemos, sudarant galimybę organizuoti susisiekimą tarp miesto ir priemiesčio ir regiono miestų, peržengiant savivaldybių administracines ribas (funkciniuose regionuose). Skatinama atokių vietovių transporto dalijimosi ekonomika, sukuriant atsiskaitymo sistemą ir į pavežėjimo paslaugų teikimą įtraukiant bendruomenes ir pavienius asmenis.
10. **Vykdomas savivaldybių ir regionų verslo, turizmo ir kitų interesų atstovavimas per Lietuvos diplomatinių atstovybių tinklą.** Užsienio reikalų ministerijos ambasadorius ypatingiems pavedimams darbu su Lietuvos savivaldybėmis padeda savivaldybėms bendraujant su potencialiais užsienio investuotojais ir su Lietuvos piliečiais, iš tų savivaldybių išvykusiais į užsienį.
11. **Naujai steigiamų ir reorganizuojamų valstybės įstaigų ir įmonių veiklos vieta įvertinama atsižvelgiant į poveikį regionams, jų darbo rinkai ir ekonomikai bei klientų poreikius.** Įrankis „Sumanūs regionai“ sudaro sąlygas remiantis objektyviais duomenimis ir įvertinus regiono darbo rinkos ir ekonomines charakteristikas ir klientų poreikius, spręsti dėl valstybės išlaikomų darbo vietų kūrimo regionuose.

TREČIAS UŽDAVINYS – SUDARYTI KOKYBIŠKO GYVENIMO SĄLYGAS VIŠOJE LIETUVOJE.

Pakankamos kokybės viešosios paslaugos turi būti pasiekiamos per protingą laiką visoje Lietuvos teritorijoje įsikūrusiems gyventojams. Paslaugų kokybės ir pasiekiamumo neturi riboti administracinės savivaldybių ribos. Atlikus visų valstybės ir savivaldybių paslaugų auditą, turi būti nustatytas optimalus jų teikimo teritorinis lygmuo ir apimtis. Siekiant efektyvumo, į viešųjų

paslaugų teikimą reikia įtraukti socialinius ir ekonominius partnerius. Siekiant protingai išnaudoti turimą infrastruktūrą ir žmogiškąjį kapitalą, pavienes neefektyvias įstaigas turi pakeisti šiuolaikiški daugiaviešųjų paslaugų centrai, kurie leistų atsikvėpti perteklinių pastatų ir skirti daugiau resursų darbo apmokėjimui ir motyvavimui. Turi rasti paskatos gyventi, mokytis ir dirbti ne vien didmiesčiuose ir priemiesčiuose. Visų savivaldybių gyventojams turi būti užtikrintos XXI amžiaus žmogaus lūkesčius atitinkančios sveikatos, psichologinės pagalbos, socialinių paslaugų, švietimo, kultūros ir kitos paslaugos.

VEIKSMAI:

1. **Užtikrinama pakankama viešųjų paslaugų kokybė visiems Lietuvos gyventojams, nepaisant to, kur jie gyvena.** Atliekamas išsamus savivaldos, regiono ir valstybės lygiu teikiamų viešųjų paslaugų auditas, identifikuojami skirtumai tarp savivaldybių ir nustatomas optimalus viešųjų paslaugų teikimo teritorinis lygmuo ir apimtis. Nustatomas viešųjų paslaugų kokybės standartas, kuris užtikrina, kad paslaugų kokybė visiškai patenkintų šiuolaikinius gyventojų poreikius, nepaisant to, kurioje savivaldybėje jie gyventų ir kam būtų pavaldus paslaugos teikėjas. Kuriami šiuolaikiniai daugiaviešųjų paslaugų centrai savivaldybėse ir regionuose, jau egzistuojančiuose pastatuose, kur veikia švietimo, kultūros, socialinių ar kitų paslaugų įstaigos. Pertekliniai pastatai griaujami arba privatizuojami, taip taupant kaštus jų išlaikymui. Peržiūrima viešųjų paslaugų finansavimo ir atsiskaitymo už paslaugas, kurias vienos savivaldybės įstaigos ar įmonės teikia kitos savivaldybės gyventojams, tvarka ir panaikinamos kliūtys bendram savivaldybių paslaugų teikimui regione.

2. **Suderinamas paslaugų pasiekiamumo standartas visoje Lietuvos teritorijoje.** GIS įrankis „Sumanūs regionai“ nuolat seka aktualiausių gyventojų judėjimo, amžiaus, lyties, išsilavinimo ir kitas aktualijas ir sudaro sąlygas priimti sprendimus dėl savivaldybės, regionų ar valstybės įstaigų vietos ir jų teikiamų paslaugų parinkimo. Visų bazinių viešųjų paslaugų tinklas pertvarkomas taip, kad viešosios paslaugos būtų mažiausiomis sąnaudomis pasiekiamos kiekvienam Lietuvos gyventojui per nustatytą laiką:

- ne daugiau kaip per 30 minučių viešuoju transportu arba pėsčiomis turi būti pasiekiamos bibliotekos ir viešosios interneto prieigos taškai, ikimokyklinio ugdymo, pradinio mokymo ir būtinausios pirminės sveikatos priežiūros paslaugos (bendruomenės slaugytojo, bendrosios praktikos gydytojo) specializuotuose arba daugiaviešųjų paslaugų teikimo vietose.
- per ne daugiau kaip 30 minučių automobiliu turi būti pasiekiamos bendrojo lavinimo, neformaliojo švietimo ir gydytojų specialistų paslaugos, dienos centruose teikiamos socialinės

paslaugos, sportavimo, kultūros ir laisvalaikio renginių vietos; visai atvejais šios paslaugų teikimo vietos turi būti lengvai pasiekiamos ir viešuoju transportu arba užtikrinama pavežėjimo paslauga;

- per ne daugiau kaip 60 minučių automobiliu turi būti pasiekiamos regioniniu lygiu konsoliduotos paslaugos - profesinės mokyklos ir kolegijos, valstybės institucijų administracinių paslaugų centrai, verslo inkubatoriai ir infrastruktūra, ligoninių, regioninių bibliotekų ir kultūros centrų paslaugos;

- 100 proc. gyventojų turi būti pasiekiami mobilių, socialines paslaugas gatvėje ar į namus teikiančių specialistų komandų.

3. **Vykdomas laipsniškas viešųjų paslaugų perdavimas socialinio verslo subjektams regionuose.** Šiam tikslui pritaikomi viešieji pirkimai, koncesija, viešojo ir privataus subjektų partnerystė. Siekiant pagerinti viešųjų paslaugų kokybę ir prieinamumą, savivaldybės skatinamos aktyviau bendradarbiauti su verslu ir ieškoti optimalių švietimo, susisiekimo, sveikatos apsaugos, kultūros ar socialinės rūpybos paslaugų teikimo būdų. Sukuriama paskatų sistema, užtikrinanti nevyriausybinų organizacijų ir bendruomenių teikiamų paslaugų kokybės gerėjimą ir veiksmingą viešųjų išteklių paslaugoms teikti paskirstymą. NVO teikiamos paslaugos turi sudaryti ne mažiau kaip 15 proc. savivaldybių teikiamų viešųjų paslaugų apimties.

4. **Gerinama gyvenamoji aplinka visoje Lietuvos teritorijoje.** Sukuriamas savivaldybių infrastruktūros optimizavimo ir subalansuotos plėtros mechanizmas. Nustatomi savivaldybių atsakomybės ir atskaitomybės už išteklių (lėšų, žemės, infrastruktūros) efektyvų panaudojimą principai. Kuriamos naujos finansinės priemonės savivaldybių viešųjų pastatų, kultūros paveldo, vandentvarkos ir transporto infrastruktūrai finansuoti.

5. **Sudaromos palankios sąlygos kurtis ne tik didmiesčiuose.** Nuo 2018 m. vidurio vykdoma paramos jaunoms šeimoms (iki 35 m., nepaisant pajamų), įsigyjančioms (perkančioms ar statančioms) pirmąjį būstą ne didmiesčiuose, sistema. Sureguliuojama gyvenamosios statybos plėtra, užkardant gyvenamųjų teritorijų išskydimą ir užtikrinant gyvenamojo būsto vystytojams atsakomybę įrengti visas inžinerines komunikacijas ir prijungti jas prie miestų tinklų. Nustatomos teisinės ir finansinės priemonės, leidžiančios didinti gyventojų tankį užstatytose teritorijose, kuriose veikia aplinkosaugos požiūriu efektyvi centralizuoto šilumos tiekimo sistema. Nauji šilumos vartotojai būtų aprūpinami centralizuotai tiekiamą šilumą arba šilumos energijos gamybai naudotą elektros, saulės ar geoterminę energiją.

6. **Užtikrinama pakankama švietimo kokybė, nepriklausanti nuo mokinių gyvenamosios vietos.** Sukuriama tikslinių dotacijų savivaldybėms, skirtų pedagogams pritraukti, tvarka, apimanti pedagogų ir jų šeimos narių įsikūrimo ir integravimo savivaldybėse priemonės. Didinamas finansavimas, skiriamas vaikų neformaliojo švietimo plėtrai ir kokybei, siekiant

mažinti neformaliojo švietimo galimybių skirtumus tarp miesto ir kaimo. Septyniuose apskričių centruose įsteigiami STEAM atviros prieigos centrai. Bent 5 savivaldybėse išbandomas neformaliojo suaugusiųjų švietimo ir tęstinio mokymosi teikėjų veiklos kokybės vertinimo modelis. Atliekama išvykusių į užsienį asmenų nuotolinio mokymosi Lietuvos mokyklose ir tokio mokymo galimybių analizė ir plėtra.

7. **Gerinama psichologinė aplinka visose Lietuvos savivaldybėse.** Sudaromos sąlygos šeimoms ir asmenims gauti kompleksines šeimos įgūdžių ugdymo, pozityvios tėvystės mokymų, psichosocialines, vaikų priežiūros, pavežėjimo, mediacijos paslaugas kuo arčiau gyvenamosios vietos. Savivaldybėse diegiama pagalbos nuo smurto artimoje aplinkoje nukentėjusiems asmenims sistema. Vykdomos institucinę patirtį turinčių grupių (vaikų globos namų auklėtiniai, laisvės atėmimo bausmę atlikę asmenys, neįgalieji, priklausomybes besigydantys asmenys ir kt.) integracijos į visuomenę programos savivaldybėse. Sudaromos sąlygos darbui su jaunimu ir darbui su jaunimu gatvėje visoje Lietuvoje.

8. **Gerinama sveikatos paslaugų kokybė ir jų prieinamumas.** Įdiegiamas kompleksinis sveikatos priežiūros sistemos specialistų planavimo modelis, sprendžiant specialistų trūkumo problemą, didinant medicinos personalo darbo užmokestį, vertinant esamų specialistų skaičių, planuojant sveikatos sistemos bei demografinius pokyčius, leidžiant planuoti specialistų rengimą mokymo įstaigose. Sukuriama pakopinė gydytojų rezidentų įgūdžių vertinimo sistema, skatinant tolesnį jų darbą regioninėse ir savivaldybių įstaigose. Šeimos gydytojai skatinami atlikti paskutinių metų rezidentų praktiką regionuose, pasižyminčiuose didžiausiais sveikatos netolygumais. Vykdoma antrinio lygio sveikatos priežiūros paslaugų teikimo pertvarka, atsisakant perteklinės infrastruktūros. Stiprinami tretinio lygio kompetencijų centrai Vilniuje, Kaune ir Klaipėdoje.

9. **Gerinamas kultūros paslaugų pasiekiamumas ir gyventojų įsitraukimo lygis.** Skatinama tradicinių tautinių bendruomenių kultūrinė ir kūrybinė veikla ir sklaida per regioninius centrus savivaldybėse. Sukuriamas regioninio kultūros projektų finansavimo modelis ir inicijuojami regioniniai socialinio, pilietinio, kultūros paveldo pažinimo, nematerialiojo kultūros paveldo (etninės kultūros) puoselėjimo ir bendruomenių įtraukties projektai. Išbandomas profesionalių meno kolektyvų judumo šalies regionuose modelis.

KETVIRTAS UŽDAVINYS – PAGERINTI REGIONŲ ĮVAIZDĮ.

Gyventi ne didmiesčiuose gali tapti madinga, tačiau reikia skleisti gerąsias žinias apie galimybes mokytis, dirbti, auginti vaikus ir turėti namus visuose regionuose. Ieškantiems darbo po studijų,

geresnio atlyginimo, profesinių iššūkių ar geresnės gyvenamos aplinkos turi būti matomi visų regionų privalumai ir juos pagrindžianti objektyvi informacija. Informaciją apie ES finansuojamus projektus savivaldybėse būtina pateikti taip, kad vietos gyventojai ir besidomintys galimybėmis keisti darbą ar gyvenamą vietą sužinotų, kaip pagerėjo situacija (kiek naujų darbo vietų, vietų ugdymo įstaigose, kaip pasikeitė saugumo situacija ar kokios naujos laisvalaikio formos sukurtos). Būtina palaikyti glaudžius ryšius su užsienyje gyvenančiais Lietuvos piliečiais ne tik valstybės, bet ir savivaldybių ar regionų lygiu. Gyventojais patys turi tapti aktyviais savo regionų atstovais, o nuomonės formuotojai turi įtikinti visuomenę, kad ir regionuose gera gyventi. Aktyviausi sėkmingos regioninės plėtros dalyviai turi būti nuolat pastebimi ir skatinami.

VEIKSMAI:

- 1. Teikiama išsami informacija apie galimybes regionuose Lietuvos ir užsienio gyventojams.** Savivaldybių gyvenimo kokybės indeksas įvertina savivaldybių veiklą iš gyventojų perspektyvos: pagal darbo vietų skaičių ir atlyginimą, galimybes gauti vietą darželiuose ir mokyklose, eiles pas gydytojus, kitų paslaugų pasiekiamumą ir kokybę, kamščius, triukšmą ir oro taršą, nekilnojamojo būsto kainas ir kokybę, galimybę pradėti verslą ir paskatas naujiems verslams, atstumą iki rekreacinės zonos, maitinimo ir pramogų vietų skaičių, kultūros pasiekiamumą ir kt. Tai skatina žmones apsvarstyti ne vien didmiesčius, bet ir kitas alternatyvas grįžtant į Lietuvą, renkantis ar keičiant gyvenamą ar darbo vietą. Šie veiksmai derinami su lietuvių sugrįžimo į Lietuvą iniciatyvomis.
- 2. Išnaudojamas ES projektų pasiekimų viešinimas gerinant regionų įvaizdį.** ES finansuojamų programų ir projektų viešinimas orientuojamas į informacijos apie gyvenimo kokybės gerėjimą regionuose sklaidą. Straipsniai, skelbimai ir reportažai apie ES projektus ar programas atsako į klausimą „Kaip pagerėjo gyvenimo sąlygos atitinkamame regione“. Pagerėjimas įvardijamas sukurtomis darbo vietomis, ūgtelėjusiu užmokesčiu, sutrumpėjusiu laiku keliaujant į darbą, padidėjusiu saugumu ir pan.
- 3. Savivaldybės ir regionai skatinami palaikyti glaudžius ryšius su iš jų į užsienį išvykusiais Lietuvos piliečiais.** Su Užsienio reikalų ministerijos ir kitų ministerijų pagalba savivaldybės kuria „Globalios Tauragės“, „Pasaulio Alytiškių“, „Anykščių ambasadorių“ ir panašius tinklus. Renkami visų užsienyje įsikūrusių savivaldybės gyventojų kontaktai ir mezgami ryšiai elektroninėmis ryšio priemonėmis, paštu arba organizuojant renginius ir susitikimus, kai Lietuvos piliečiai grįžta namo iš užsienio. Išvykusieji raginami apsvarstyti grįžimą į savo savivaldybę arba veikti savivaldybės labui gyvenant ten, kur jie yra įsikūrę.

4. **Gyventojai skatinami dalytis geromis žiniomis apie savo gyvenamąsias teritorijas ir aktyviau prisidėti prie savo gyvenviečių plėtros.** Reguliariai organizuojami regioniniai literatūros, meno ar pilietinių iniciatyvų konkursai, kurių tikslas – skatinti gyventojus skleisti geras žinias apie savo regioną ir aktyviau įsitraukti į jo plėtrą. Vystant „Sumanaus regiono“ sistemą sudaromos sutelktinės kūrybos (*angl. crowdsourcing*) galimybės, aktualizuojant ir vertinant informaciją apie paslaugas, vietas, jų privalumus ir gyventojų poreikius.
5. **Mezgamas regioninių ambasadorių tinklas, sklaidžiantis pozityvias žinias apie galimybes regionuose.** Suburiami nuomonės formuotojai, kurie kalbėtų apie regioninę politiką ir galimybes gerai gyventi mažesnėse savivaldybėse: mažose savivaldybėse užaugę arba iš didmiesčių į jas persikėlę žinomi žmonės arba regioninės spaudos žurnalistai.
6. **Įvertinamos ir skatinamos sėkmingos vietos savivaldos, verslo ir bendruomeninės iniciatyvos.** Reguliariai vyksta regionines sėkmės istorijas įvertinantys apdovanojimai: „Auksinė krivulė“, „Gazelė“ ir pan.

REGIONINĖS POLITIKOS PERŽIŪROS RODIKLIAI – (NUMATOMI PASIEKIMAI)

1. Iššūkis: Geografiškai subalansuotas darnus ir tvarus ekonomikos augimas;

1. Sanglauda pagal BVP (vidutinių regionų ekonominių netolygumų mažėjimas), 2% 2020 metais.

2. BVP gyventojui visose Lietuvos apskrityse (perkamosios galios standartais) priartėjimas prie ES vidurkio, ne mažiau kaip 10% nuo 2017 iki 2020 metų.

3. Materialinės investicijos, tenkančios vienam gyventojui, visose apskrityse – ne mažiau kaip 1 200 Eur. (2016 m. nuo 859 Eur Alytaus apskrityje iki 2 824 Eur Vilniaus apskrityje).

4. Darbo užmokesčio (neto) visose apskrityse padidėjimas, ne mažiau kaip 15% nuo 2017 iki 2020 metų.

2. Iššūkis: Kokybiškos gyvenimo sąlygos visoje Lietuvoje:

1. Lietuvos Respublikos vieta tarp mažiausius regioninius užimtumo netolygumus turinčių ES šalių – 5 vieta 2020 metais (2016 m. 8 vieta).

2. Valstybės, savivaldybių įstaigų ir valdomų įmonių ir privačių viešąsias paslaugas teikiančių organizacijų vidutiniai darbo užmokesčio skirtumai tarp regionų – ne daugiau kaip 5% 2020 m. (2017 m. – 11%).

3. Užimtųjų ir darbingo amžiaus gyventojų santykis visose savivaldybėse – ne mažiau kaip 75%.

4. Neto neigiama migracija visose savivaldybėse, ne daugiau kaip -0.2 proc.

ADMINISTRACINĖ REFORMA – TIK NEPASIEKUS UŽSIBRĖŽTŲ TIKSLŲ

Administracinė savivaldybių reforma

Lietuvos savivaldybės pagal savo dydį yra vienos didžiausių Europos Sąjungoje. Ženklius ir jų dydžio skirtumai (pvz., Vilnius ir Neringa, Kaunas ir Rietavas gyventojų skaičiumi skiriasi po keliasdešimt kartų). Iš 60 savivaldybių 6 yra vadinamosios „žiedinės“ savivaldybės, išsidėsčiusios aplink didžiuosius miestus, kurių teritorinė konfigūracija yra paveldėta iš sovietinės rajonavimo sistemos. Šios aplinkybės kelia nemažai iššūkių derinant savivaldybių bendrą veiklą ir paslaugų gyventojams teikimą. 2017 – 2020 m. šių iššūkių sprendimui pirmiausiai bus taikomos finansinės ir reguliacinės paskatos, nukreiptos į savivaldybių bendradarbiavimą (regioninė kooperacija, socialinio verslo įtraukimas ir kt.).

2021 m. įvertinus peržiūrėtos regioninės politikos pasiekimus ir konstatavus, kad įvesti savivaldybių bendradarbiavimo mechanizmai nėra pakankamai veiksmingi, o pasiekti daugiau trukdo esamos savivaldybių administracinės ribos, svarstyтина savivaldybių administracinių ribų reforma prieš 2023 m. rinkimus į savivaldybių tarybas.

Ją galima vykdyti tik išanalizavus ir įvertinus nusistovėjusius gyvenimo-darbo-mokymosi ryšius, atlikus išsamią savivaldybių ekonominių ir socialinių rodiklių analizę ir privaloma tvarka vadovaujantis gyventojų bei savivaldybių tarybų nuomone.

Administracinė regionų reforma

Administracinė regionų reforma, keičiant esamų regionų ribas ar nustatant NUTS klasifikatoriaus II lygmeniui priskirtinus administracinius regionus bus inicijuota tuo atveju, jeigu juos būtinumas būtų pagrįstas 2017–2020 m. laikotarpiu vykdomų pilotinių iniciatyvų rezultatais ir Baltojoje knygoje nustatomų peržiūros rodiklių pasiekimu.

Baltosios knygos reformų rezultatų peržiūra yra numatyta 2021 m. (pagal 2020 m. pasiektus rezultatus). Atitinkamai, teritorijos administracinės reformos (regionų ir savivaldybių) scenarijai priklausys nuo peržiūrėtos regioninės politikos pasiekimų ir galės būti realizuoti (esant poreikiui) prieš 2023 m. rinkimus į savivaldybių tarybas ir atitinkamos kadencijos regionų plėtros

tarybų formavimą. Lietuvos teritorijos administracinis suskirstymas galėtų būti keičiamas esant vienai iš šių sąlygų:

1) Esant pagrįstam poreikiui ir veiksmingoms bendradarbiavimo iniciatyvoms, vykstančioms didesniuose už apskritis funkcinuose regionuose (pagal gyventojų skaičių atitinkančiuose NUTS II lygį), šie regionai galėtų būti formalizuoti, padidinant šių regionų galias administruojant ES ir valstybės investicijas. Tolesnė diskusija turėtų vykti svarstant antro lygio (regioninės) savivaldos galimybę tokiuose regionuose.

2) paaiškėjus, kad savanoriškumu ir įtraukimu paremtos iniciatyvos (regioninė specializacija, bendradarbiavimas funkcinuose regionuose ir kt.) yra neveiksmingos ir nėra pasiekiami nustatyti ekonominiai ir socialiniai peržiūros rodikliai, o išskirti regionų centrai nėra pajėgūs atlikti augimo centrų funkcijas. Tokiu atveju gali būti inicijuota centrinės valdžios intervencija ir keičiamos regionų (apskričių) ribos, išteklius koncentruojant į mažesnę kiekį regionų ir jų augimo centrų.

Galimi reformos variantai:

- A. NUTS 2 lygio Rytų Lietuvos (Vilniaus), Vidurio Lietuvos (Kauno) ir Vakarų Lietuvos (Klaipėdos) regionų sukūrimas, padidinant šių regionų finansines galias ir svarstant apie antro lygio (regioninės) savivaldos galimybę su, atitinkamai, regiono biudžetu, paslaugomis ir t.t.
- B. Regionų (apskričių) ribų peržiūrėjimas, siekiant užtikrinti efektyvesnę plėtrą ir geresnes galimybes ir paslaugas gyventojams.

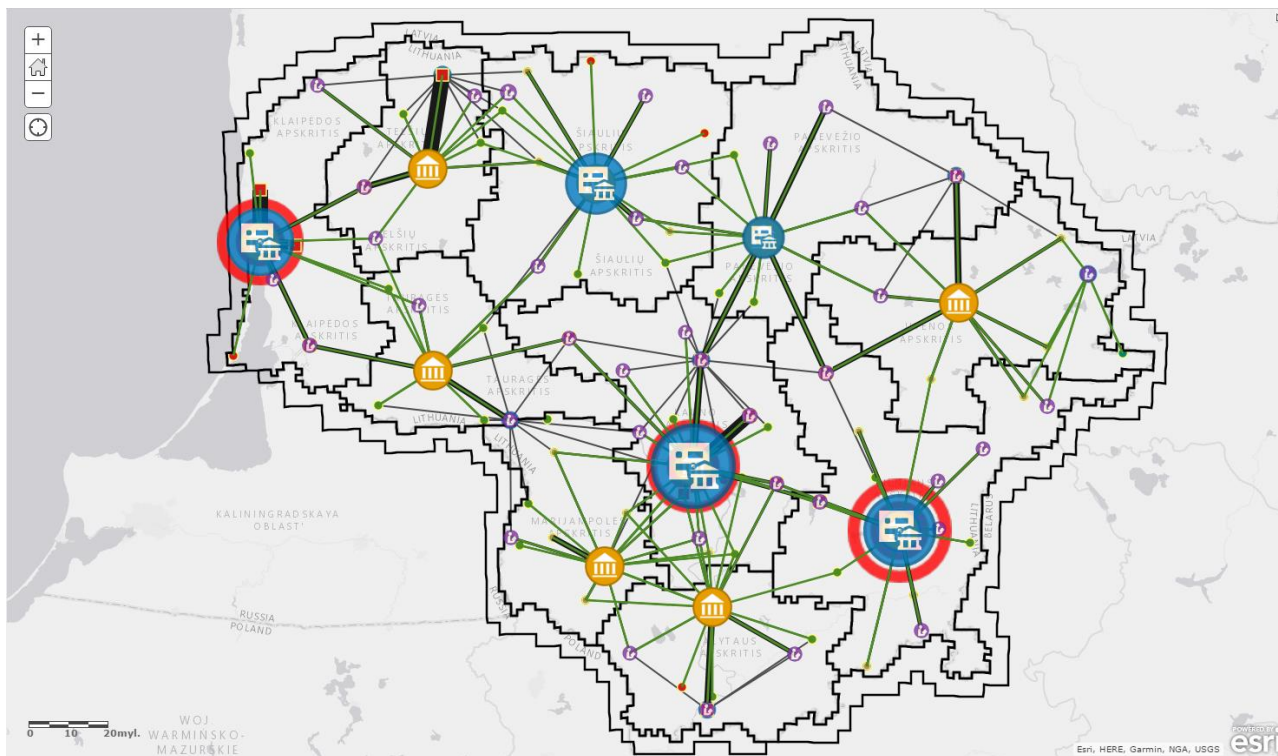
PRIEDAI

- 1. Šalies regionavimo principai
- 2. Lietuvos regionų ekonominė specializacija (rengiama)
- 3. Regioninės politikos įgyvendinimo sistema.

1 priedas – šalies regionavimo principai

REGIONŲ SISTEMA (3+2+5)

Esmė – formuojama 10 regionų, turintys 3 hierarchinių lygmenų centrus: 3 didžiausi miestai (Vilnius, Kaunas, Klaipėda), 2 tarpinio dydžio centrai (Šiauliai, Panevėžys), 5 regioniniai centrai (Alytus, Marijampolė, Tauragė, Telšiai, Utena).



1 pav. Regionų ir jų centrų sistema (3+2+5)

Visi centrai+papildomi centrai (paslaugų teikimo vietos) išdėstomi pagal konkrečių vietovių specifiką (regionų ribų keisti nereikia):

- verslo inkubavimo paslaugos (inkubatoriai, pramonės parkai), darbo biržų nuotolinės vietos;
- palaikomos specializuotos profesinio mokymo įstaigos (pvz. energetika, žemės ūkis), vystomos pramoninės teritorijos ir pramonės parkai, ir (ar) kita verslo infrastruktūra pagal regiono specializaciją (pvz. kurortų infrastruktūra);
- teikiama investicinė pagalba investicijų pritraukimui (ad-hoc);
- konsoliduojamos neformaliojo švietimo (dailės, muzikos, sporto ir pan.) ir kultūros įstaigos (pasiekiamos per 30 min.).

Visi regionų centrai (be papildomų centrų)

- Koncentruojamas profesinis mokymas (daugiaprofiliniai regioniniai centrai), kolegijos (ar filialai), VMI, SODROS, NŽT, VMVT klientų aptarnavimo padaliniai, kitų paslaugas verslui teikiančių įtaigų teritoriniai padaliniai (priežiūra, sertifikavimas). Pagal regioninę specializaciją perkeliamos valstybės įmonių centrinės būstinės.

- Konsoliduojamas antrinis lygmuo sveikatos priežiūros lygmuo, specializuotos socialinės paslaugos.

2 miestai (su artimiausiais priemiesčiais +100 tūkst. gyventojų)

- Universitetų filialai
- Valstybės institucijų centriniai padaliniai (pagal regiono specializaciją)
- Tretinis sveikatos priežiūros lygmuo

3 didieji miestai ir jų apskritys

- Universitetai
- MTEP infrastruktūra
- Valstybės institucijų centriniai padaliniai
- Tretinis sveikatos priežiūros lygmuo

2 priedas – regioninės politikos struktūrinė sistema

