



**2023 – 2029 m.
ALYTAUS REGIONO
FUNKCINĖS ZONOS
STRATEGIJA**

VILNIUS, 2023 M.

STS CAPITAL

Kas yra funkcinė zona?

Funkcinė zona – dviejų ar daugiau savivaldybių tarybų bendru sutarimu formuojama Lietuvos Respublikos administracinių vienetų ribų nesaistoma vientisa teritorija, pasižyminti esamais ar kuriamais ekonominiais ir (arba) socialiniais ryšiais, skirta viešosioms paslaugoms bendrai teikti ir (arba) esamos ir (ar) būsimos viešosios infrastruktūros objektams bendrai steigti ir (ar) naudoti.

Regioninės plėtros įstatymas



Alytaus regiono funkcinės zonos strategija

Funkcinės zonos strategija rengiama siekiant sudaryti sąlygas efektyvesniam Alytaus miesto, Alytaus rajono, Druskininkų, Lazdijų rajono ir Varėnos rajono savivaldybių bendradarbiavimui teikiant viešąsias paslaugas ir vystant infrastruktūrą.

Funkcinės zonos strategijoje planuojami bendri savivaldybių veiksmai investicijų pritraukimo, verslo plėtros, turistinio patrauklumo didinimo, viešojo transporto patrauklumo didinimo ir neformalaus švietimo vystymo srityse.

2022 m. pradžioje Alytaus regione gyveno **135 703 nuolatiniai gyventojai** (arba 4,8 proc. šalies gyventojų). Teritorijos plotas - **5418 kv. km.**



Funkcinės zonos bendros problemos

- Žema regiono sukuriama pridėtinė vertė, turizmo potencialas.
- Viešųjų paslaugų integralumo trūkumas susisiekimo ir neformalaus švietimo srityje.



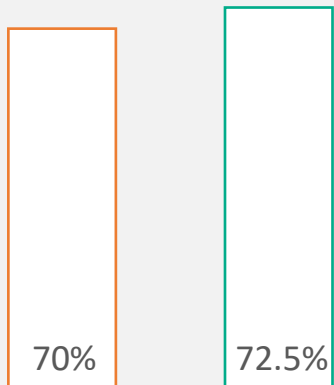
Žema regiono sukuriama pridėtinė vertė ir turizmo potencialas

- Žemas verslumo lygis, pridėtinės vertės kūrimas ir kvalifikacija.
- Verslo plėtrai pritaikytos infrastruktūros trūkumas.
- Nepakankamai išnaudojamas regiono kultūrinis bei turizmo potencialas.



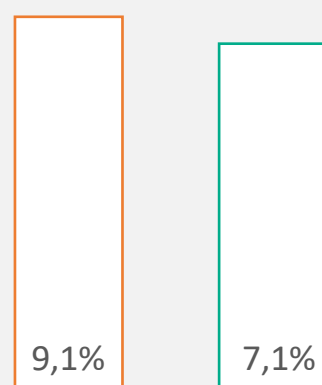
Regiono investicinis patrauklumas ir verslo aplinka

Užimti gyventojai (15-64 metų, VDA 2021 m. duomenimis)



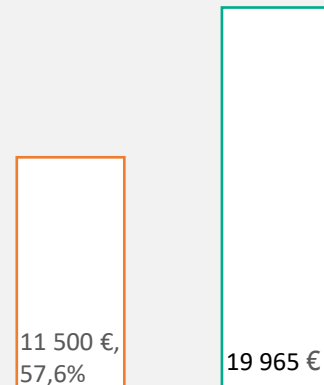
Alytaus regione 70%
Šalies vidurkis 72.5%

Nedarbo lygis Alytaus regione (VDA duomenimis, 2021 m.)



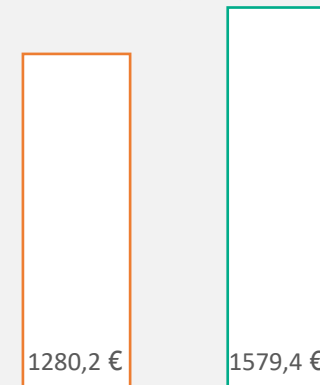
Alytaus regione 9,1%
Šalies vidurkis 7,1%

BVP, tenkantis 1 gyv., (2021 m.)



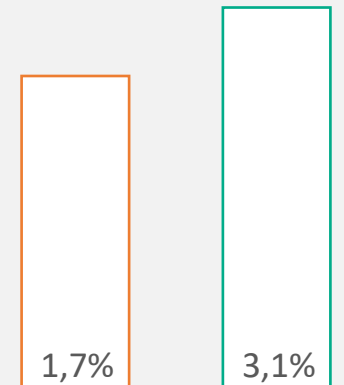
Alytaus regione 11 500 €, 57,6%
Šalies vidurkis 19 965 €

Vidutinis mėnesinis darbo užmokestis (bruto, 2021 m. duomenimis)



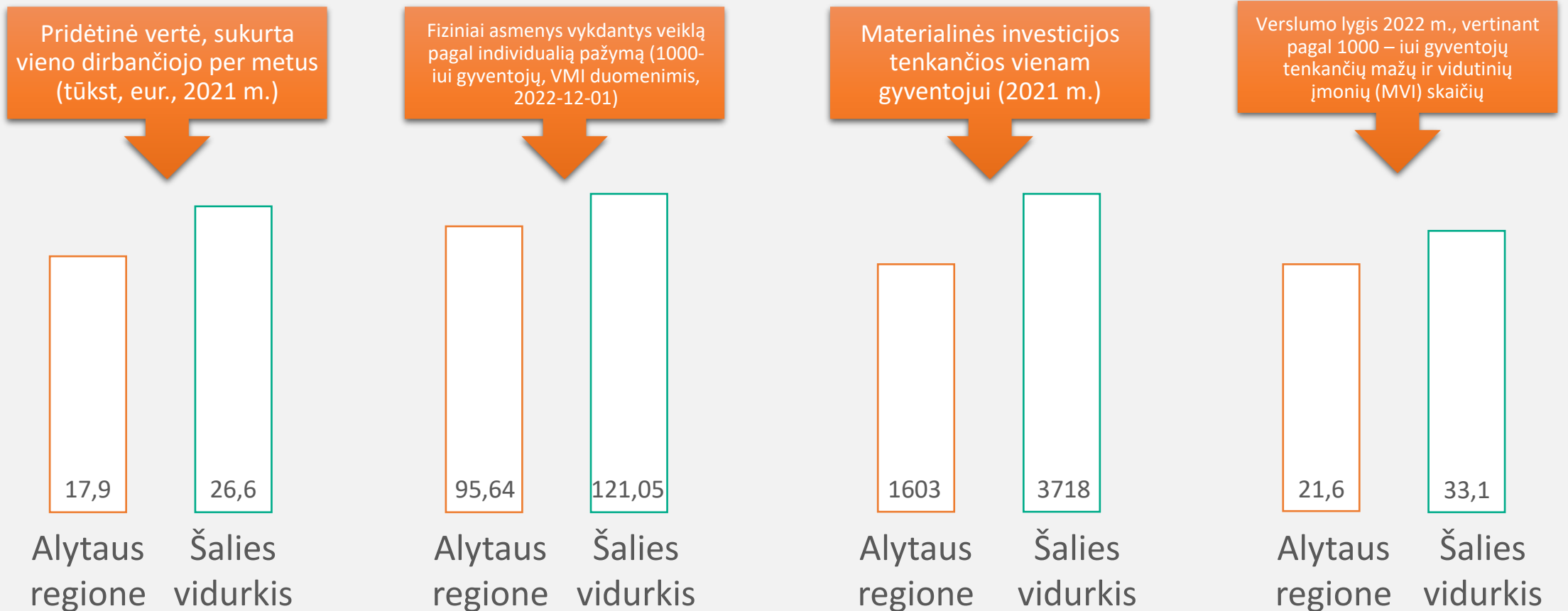
Alytaus regione 1280,2 €
Šalies vidurkis 1579,4 €

Juridinių asmenų pokytis per metus (2018-2022 m.)



Alytaus regione 1,7%
Šalies vidurkis 3,1%

Regiono investicinis patrauklumas ir verslo aplinka



Žemas verslumo lygis, pridėtinės vertės kūrimas ir kvalifikacija

- Regiono pramonėje ir apdirbamojoje gamyboje 2020 m. sukurta BVP dalis buvo didesnė nei bendrai Lietuvoje, tačiau Alytaus regione šis sektorius nepakankamai išvystytas: dominuoja žemos pridėtinės vertės prekių (baldų, medienos, plastikų ir jų dirbinių) gamyba.
- 2022 m. pradžioje Alytaus regione veikė 8156 juridiniai asmenys (3,2 proc. visų juridinių asmenų skaičiaus Lietuvoje). Regiono verslo struktūroje dominuoja mažos ir labai mažos įmonės, tai lemia mažą įmonių konkurencingumą.
- TUI, tenkančios 1 gyventojui yra 5 kartus mažesnės nei bendras Lietuvos rodiklis



Verslo plėtrai pritaikytos infrastruktūros trūkumas

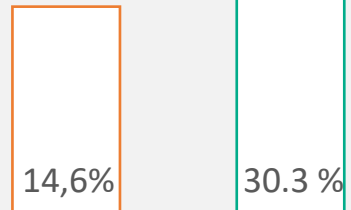
- Nepakankamai palankios sąlygos plėtoti verslą ir pritraukti investicijas.
- Regione nėra laisvųjų ekonominių zonų, investicijoms palankių sklypų, gamybinių ir administracinių patalpų.
- Nėra kūrybinių erdvių su IT, IOT, lazerių, modernių technologijų ir kitokia įranga, skirtų inovatyviems verslams kurti ir plėtoti.
- Regione nėra suformuotos bendros savivaldybių vizijos dėl komercinių ir pramoninių teritorijų vystymo, neparengtas regioninis paslaugų verslui paketas.



Regiono turizmo potencialas


Alytaus regione
lankėsi 411 413 turistų
(10,9 proc. šalies turistų,
2022 m.)

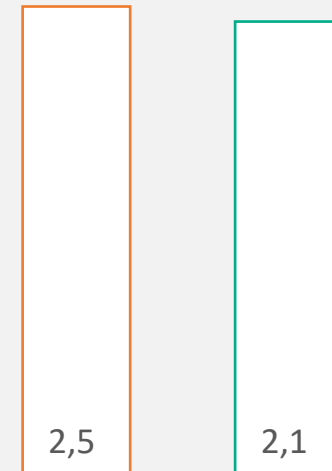
Užsienio turistų dalis
(VDA, 2021 m.)



Alytaus
regione

Šalies
vidurkis

Vidutinė nakvynių trukmė
(skaičiuojama naktimis,
VDA, 2021 m.)



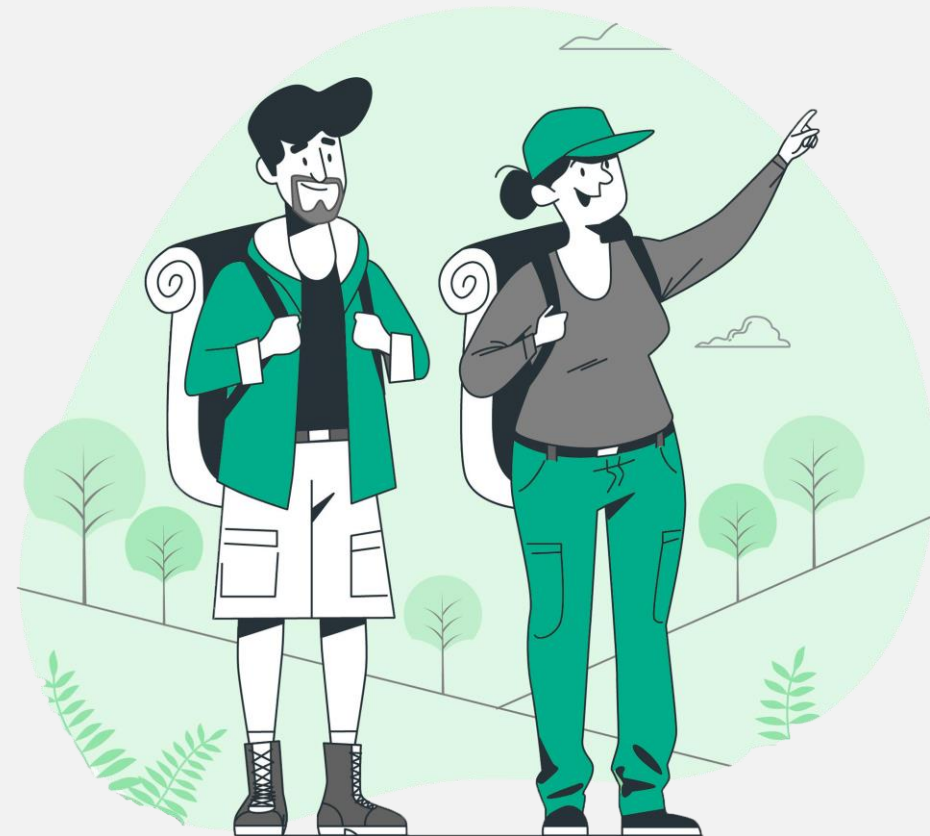
Alytaus
regione

Šalies
vidurkis

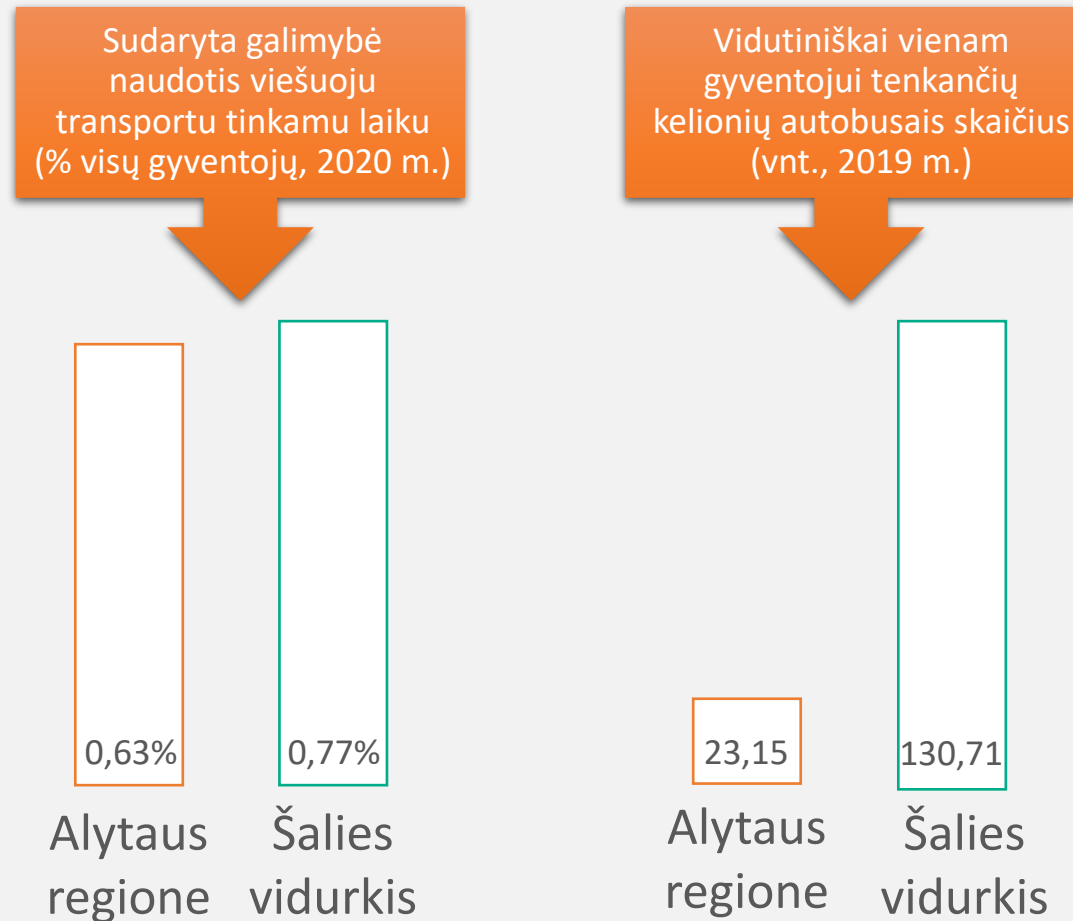
Nepakankamai išnaudojamas regiono kultūrinis bei turizmo potencialas

Problemos priežastys:

- Turi rekreacinių išteklių, saugomų teritorijų ir gamtinio paveldo objektų, bet ne visi objektai pritaikyti lankyti.
- Regione trūksta didesnės kultūros ir turizmo paslaugų įvairovės, inovatyvių sprendinių.
- Nėra suformuoto regiono identiteto, nėra vykdoma koordinuota rinkodara.
- Regiono traukos objektas yra Druskininkų kurortas, bet jis prarado daug užsienio turistų dėl Covid-19 ir geopolitinių veiksnių.



Regiono viešojo transporto ir neformalaus švietimo paslaugos




Viešųjų paslaugų integralumo trūkumo susisiekimo ir neformalaus švietimo srityje priežastys

Problemos priežastys:

- Neužtikrinamas sistemingas viešojo transporto valdymas tarp savivaldybių. Saugios ir informatyvios infrastruktūros trūkumas
- Nepakankama neformalaus švietimo paslaugų kokybė ir bendras prieinamumas





Neužtikrinamas sistemingas viešojo transporto valdymas tarp savivaldybių. Saugios ir informatyvios infrastruktūros trūkumas

- Regiono viešojo transporto sistema yra išskaidyta, neatitinkanti gyventojų ir lankytojų poreikių;
- Nėra bendros bilietų pardavimo sistemos, nėra integruotų tvarkaraščių, nėra maršrutų derinimo, nėra informacijos apie susisiekimą ir persėdimus;
- Trūksta saugių ir patogių stotelių, automobilių stovėjimo aikštelių, dviračių takų, pėsčiųjų perėjų, šviesoforų, kelio ženklų, informacinių lentų;
- Regiono kelių tinklas yra prastos būklės, ypač kaimo vietovėse;
- Regiono viešojo transporto sistema nepritaikyta žmonių su negalia, pagyvenusių žmonių, šeimų su vaikais poreikiams;
- Regiono viešojo transporto sistema nėra patraukli potencialiems naudotojams dėl didelių kainų, mažo dažnumo, ilgo kelionės laiko, nepatogaus tvarkaraščio;



Nepakankama neformalaus švietimo paslaugų kokybė ir bendras prieinamumas

- Regiono neformaliojo švietimo sistema nėra pakankamai išvystyta, nepakankamai išplėtotas ir netolygus neformaliojo mokinių švietimo įstaigų tinklas.
- Neformaliojo švietimo programose, metoduose, priemonėse trūksta įvairovės ir naujovių.
- Trūksta kvalifikuotų ir motyvuotų neformaliojo ugdymo pedagogų, taip pat galimybių jų kvalifikacijai tobulėti.
- Trūksta bendradarbiavimo ir koordinavimo tarp neformaliojo švietimo teikėjų, taip pat tarp formaliojo ir neformaliojo švietimo sektorių.
- Trūksta infrastruktūros, įrangos, resursų neformaliojo švietimo veiklai, ypač kaimo vietovėse.
- Neformaliojo švietimo paslaugos vaikams yra nelygiai paskirstytos

Teritorijos stiprybių, silpnybių, galimybių ir grėsmių (toliau – SSGG) analizė

Silpnybės		Stiprybės
Investicijoms tinkamos infrastruktūros ir verslo aplinkos trūkumas bei greitai išvystomų sklypų nebuvimas.		Veiklą vykdanči Alytaus pramonės parkas. Alytaus miesto savivaldybės sukaupta verslumo skatinimo ir verslo aplinkos sąlygų gerinimo patirtis.
Nepakankamai išvystytas turizmo objektų prieinamumas regione, bendrų turizmo rinkodaros priemonių trūkumas		Druskininkai – turizmo traukos centras. Savivaldybių sukaupta patirtis įgyvendinant bendrus turizmo srities projektus. Druskininkų savivaldybė lyderystė.
Tinkamai neišvystytos ir nepatrauklios viešojo transporto paslaugos. Neformalaus švietimo paslaugų įvairovės stoka.		Alytaus ir Druskininkų miestai yra gerai išvystę viešojo transporto tinklą. Savivaldybių bendradarbiavimas inicijuojant bendras viešojo transporto ir švietimo paslaugų skaitmeninimo paraiškas.
Galimybės		Grėsmės
Globalių tiekimo grandinių trumpėjimas ir su tuo susijusi Europos reindustrializacija (pramonės atnaujinimas).		Neigiamos demografinės tendencijos bei visuomenės senėjimas
Nacionaliniu ir tarptautiniu lygiu augantis poreikis specialiųjų turizmo krypčių vystymui (konferencijų, kaimo, ekologinis, aktyvus, sporto, kultūrinis pažintinis, ekstremalus turizmas).		Auganti konkurencija rekreacijos, turizmo paslaugų teikimo srityje.
Investicijų didėjimas reformuojamoms sritims – „Naujos kartos Lietuva“ plano įgyvendinimas		Ypač atokiose teritorijose didėjanti socialinė atskirtis dėl nevienodų ir (ar) ribotų galimybių gauti prieinamas ir kokybiškas viešąsias paslaugas.

SSGG veiksmų tarpusavio ryšiai pažymėti rodyklėmis

Strategijos tikslas

Sudaryti sąlygas tolygiai regiono socialinei ir ekonominei plėtrai



Iškelti uždaviniai



Didinti regiono
investicinį
patrauklumą ir gerinti
verslo aplinką.



Didinti viešųjų
paslaugų kokybę ir
įvairovę.



Didinti regiono
turistinį patrauklumą.



Suplanuoti veiksmai



Didinti regiono investicinį patrauklumą ir gerinti verslo aplinką



- Jungtinės veiklos sutarties dėl verslo aplinkos infrastruktūros plėtros ir verslumo skatinimo Alytaus regiono funkcinėje zonoje;
- Regioninio verslo viešinimo ir skaitmeninimo veikla;
- Pramonės parko plėtra Alytaus mieste ir rajone;
- Verslo ir kūrybinių industrijų bendradarbiavimo erdvių sukūrimas funkcinės zonos savivaldybėse

Didinti viešųjų paslaugų kokybę ir įvairovę



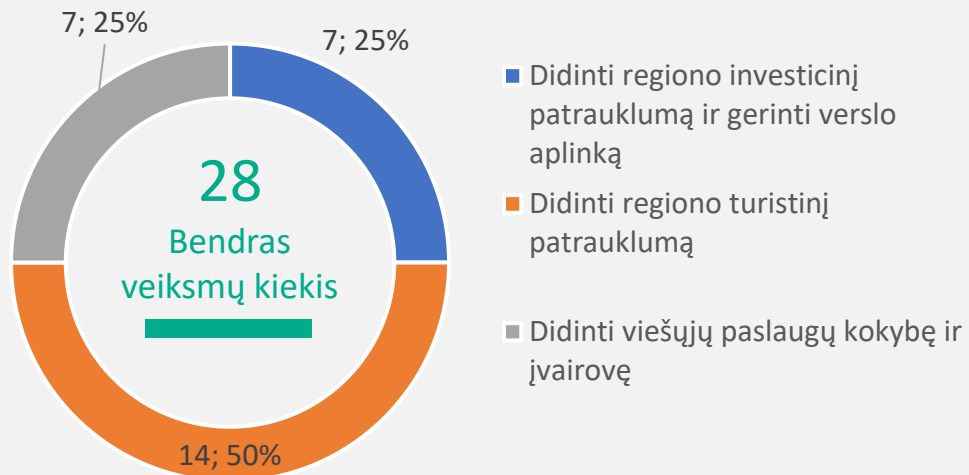
- Viešojo transporto paslaugų organizavimo dalies funkcijų perdavimas savivaldybių tarybų sutarimu;
- Viešojo transporto sistemos tobulinimas.
- Jungtinės veiklos sutarties dėl neformalaus švietimo veiklų bendro organizavimo Alytaus regiono funkcinėje zonoje;
- Vaikų ir jaunimo neformalaus ugdymo sąlygų gerinimas.

Didinti regiono turistinį patrauklumą

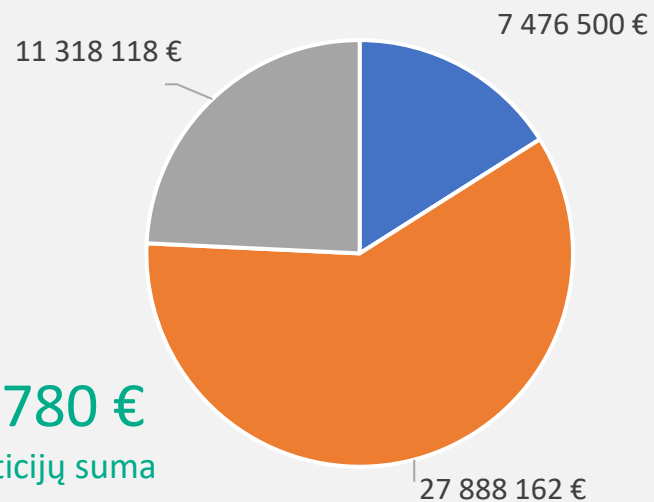


- Jungtinės veiklos sutarties dėl turizmo veiklų bendro organizavimo Alytaus regiono funkcinėje zonoje;
- Bendros regiono turizmo rinkodaros sistemos sukūrimas ir viešinimas;
- Gamtos, kultūros ir turizmo objektų pasiekiamumo didinimas ir pritaikymas lankymui;
- Vandens turizmo trasų upėse pritaikymas turizmo poreikiams;
- Vandens turizmo trasų ežeruose plėtra ir pritaikymas turizmo poreikiams;
- Laisvės kovų maršruto vystymas.

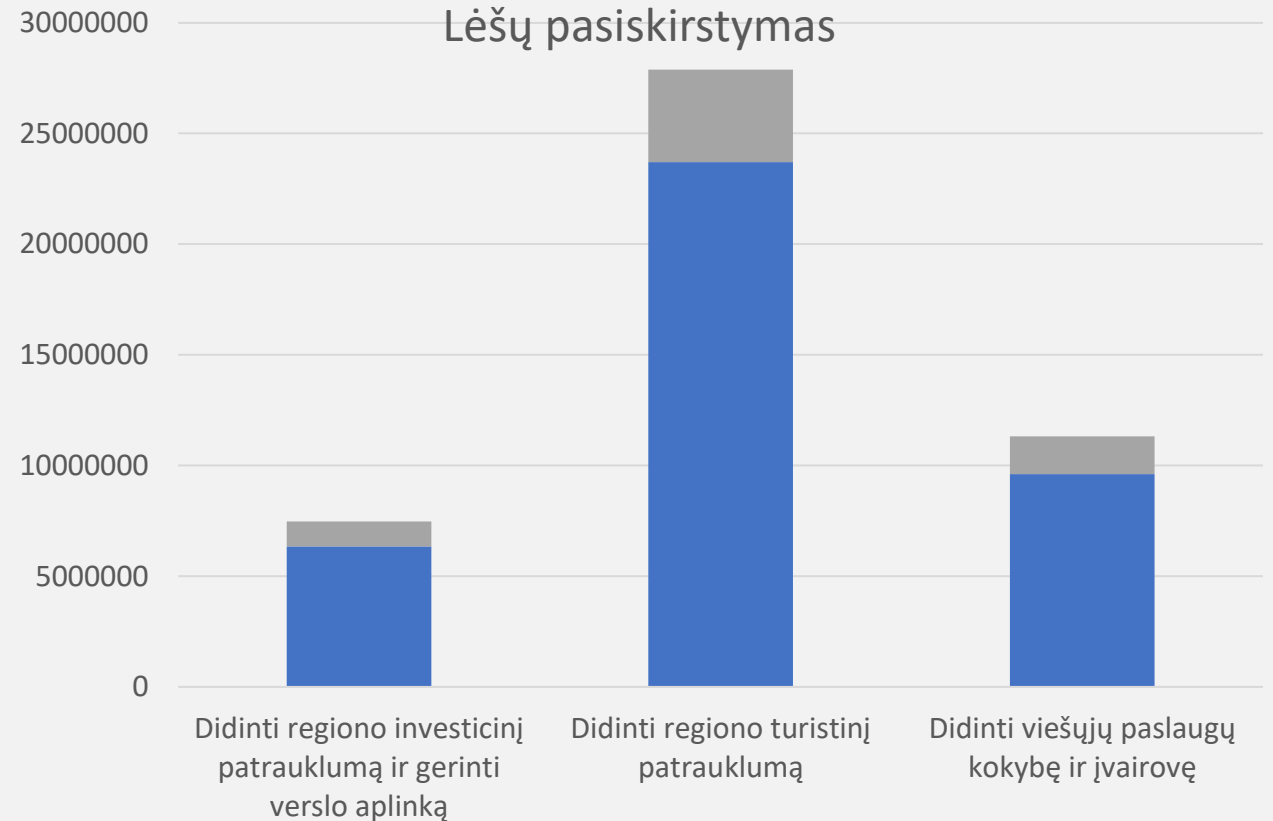
Veiksmų kiekis



Bendras lėšų poreikis, €



Lėšų pasiskirstymas



7 002 019 €
Savivaldybės lėšos

39 680 361 €
ES fondų lėšos

2023 - 2029 m. Alytaus miesto tvarios plėtros strategija

- **Tikslas**

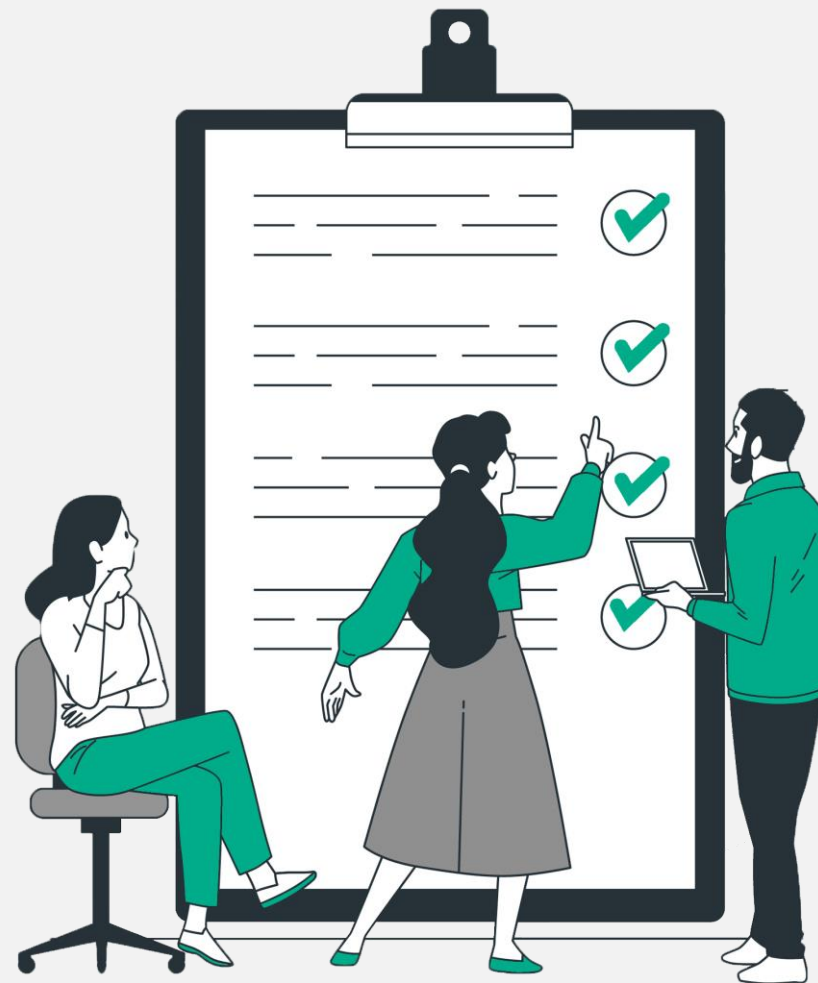
- Didinti Alytaus miesto patrauklumą

- **Uždaviniai**

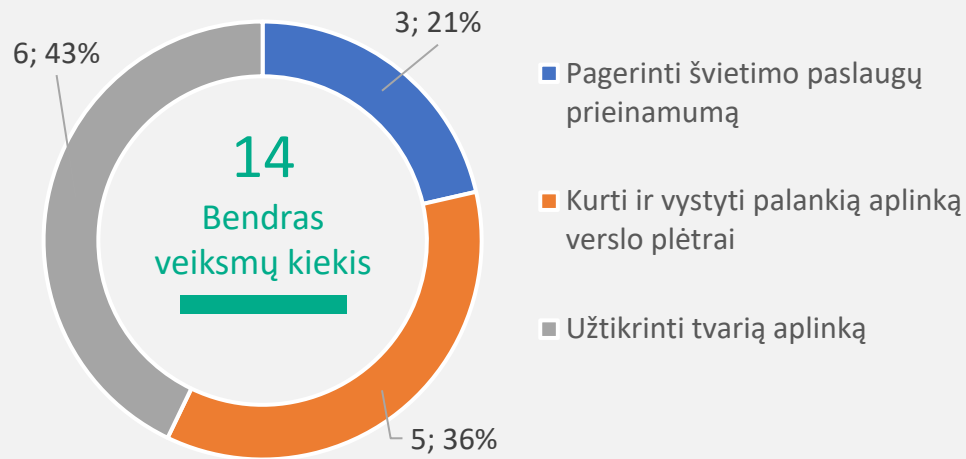
- Pagerinti švietimo paslaugų prieinamumą
- Sukurti palankią aplinką verslo plėtrai

(kai kurie veiksmai bus įgyvendinami kaip Funkcinės zonos veiksmų plano dalis)

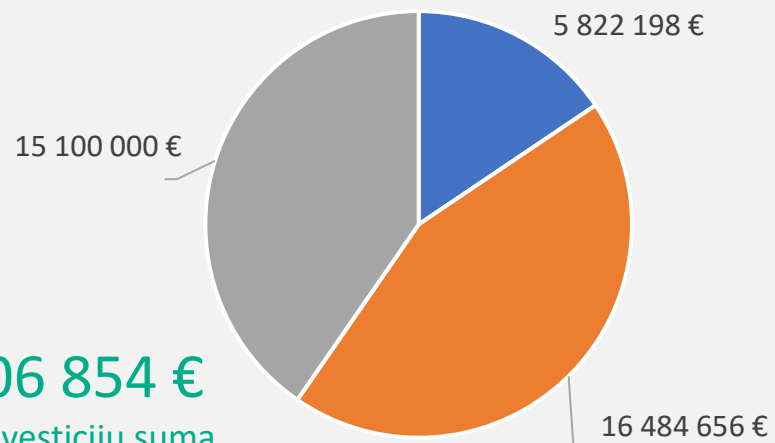
- Užtikrinti tvarią aplinką



Veiksmų kiekis

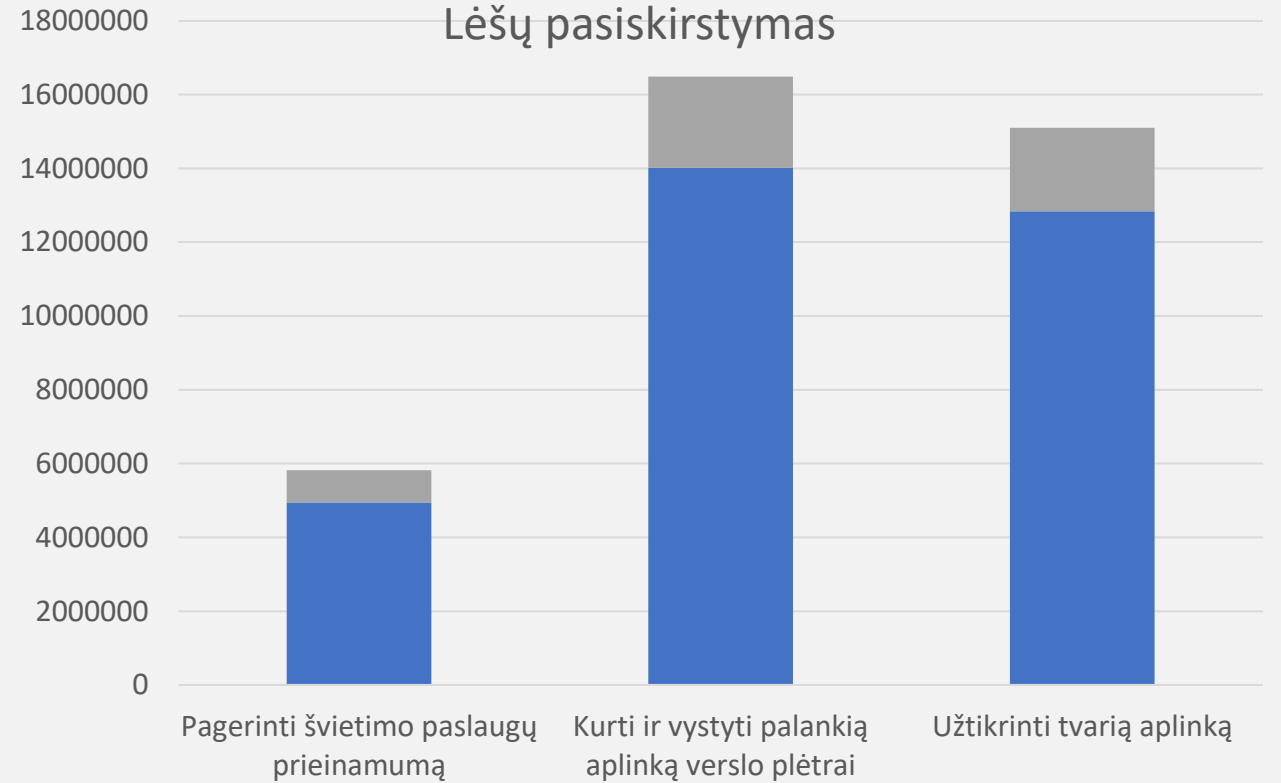


Bendras lėšų poreikis, €



37 406 854 €
Bendra investicijų suma

Lėšų pasiskirstymas



- Savivaldybės (-ių) biudžeto (-ų) lėšos
- Lietuvos Respublikos valstybės biudžeto bendrojo finansavimo lėšos
- ES fondų lėšos

5 611 028 €
Savivaldybės lėšos

31 795 826 €
ES fondų lėšos



Děkojame už dĕmesj



STS CAPITAL